

Txostena

Informe

EAEko Udal Entitateen Kontuak

Cuentas de las Entidades Locales de la CAPV

2013





Herri -Kontuen
Euskal Epaitegia

Tribunal Vasco
de Cuentas Públicas

AURKIBIDEA/INDICE

LABURDURAK ETA DEFINIZIOAK	5
AZTERTUTAKO RATIOAK.....	5
I. SARRERA.....	7
II. ONDORIOAK.....	10
II.1 UDALEN KONTUAK	10
II.2 UDALAZ GAINDIKO KONTUAK	13
III. RATIOAK ETA ADIERAZLEAK	15
III.1 UDAL ADIERAZLEAK 13/12/31-N	15
III.2 UDALAZ GAINDIKO ENTITATEEN ADIERAZLEAK 2013/12/31-N.....	29
ALEGAZIOAK	35
ABREVIATURAS Y DEFINICIONES	39
RATIOS ANALIZADOS.....	39
I. INTRODUCCIÓN.....	41
II. CONCLUSIONES	44
II.1 CUENTAS MUNICIPALES	44
II.2 CUENTAS SUPRAMUNICIPALES	47
III. RATIOS E INDICADORES.....	50
III.1 INDICADORES MUNICIPALES A 31/12/2013.....	50
III.2 INDICADORES DE LAS ENTIDADES SUPRAMUNICIPALES A 31/12/2013 ..	64



Herri -Kontuen
Euskal Epaitegia
Tribunal Vasco
de Cuentas Públicas

LIQUIDACIONES AGREGADAS

<http://www.tvcp.eu/informes.asp>

ANEXOS 71

- A.1 ENTIDADES CON CUENTAS AUDITADAS 71
- A.2 GASTOS DE PERSONAL..... 72
- A.3 DEFICIENCIAS DEL ANÁLISIS DE LAS CUENTAS GENERALES..... 73

INFORMACIÓN ECONÓMICO FINANCIERA

<http://www.tvcp.eu/informes.asp>

- 1 OOAA, ENTIDADES PÚBLICAS, SOCIEDADES PÚBLICAS Y FUNDACIONES
- 2 RESUMEN DE LAS LIQUIDACIONES PRESUPUESTARIAS Y PLANTILLA
- 3 RATIOS FINANCIEROS
- 4 EVOLUCIÓN PRINCIPALES MAGNITUDES

ALEGACIONES 85

Vitoria-Gasteiz, 2016ko martxoak 17a

Vitoria-Gasteiz, 17 de marzo de 2016



Herri -Kontuen
Euskal Epaitegia

Tribunal Vasco
de Cuentas Públicas

LABURDURAK ETA DEFINIZIOAK

10/2003 FA	21/2003 Foru Araua, abenduaren 2koa, Bizkaiko Lurralde Historikoaren Toki Entitateen aurrekontuei buruzkoa.
21/2003 FA	21/2003 Foru Araua, abenduaren 19koa, Gipuzkoako Lurralde Historikoaren Toki Entitateen aurrekontuei buruzkoa.
3/2004 FA	3/2004 Foru Araua, otsailaren 9koa, Arabako Lurralde Historikoaren Toki Entitateen aurrekontuei buruzkoa.
DG	Diruzaintza geldikina.
EAE	Euskal Autonomia Erkidegoa.
GODG	Gastu orokorretarako diruzaintza geldikina.
HKEE	Herri-Kontuen Euskal Epaitegia
LH	Lurralde historikoa
TAOL	7/1985 Legea, apirilaren 2koa, Toki Araubidearen Oinarriak arautzen dituena.
TOALTB	2/2004 Legegintzako Errege-Dekretua, martxoaren 5koa, Toki Ogasunak Arautzen dituen Legearen Testu Bategina onesten duena.

AZTERTUTAKO RATIOAK

Berehalako likidezia	Funts likidoak / Ordaintzeke dauden obligazioak.
Likidezia	Funts likidoak / Hartzekodunak epe laburrera.
Epe laburreko kaudimena	Funts likidoak + kobratzeko dauden eskubideak / ordaintzeko dauden obligazioak.
Zorra amortizatzeko gutxieneko epea	Erabilitako zorra / Emaidza arrunta.
Diru-sarrera errepikarien bilakaera	$[N \text{ ekitaldiaren ustiapen sarrerak} + N \text{ ekitaldiaren finantza sarrerak} / N-1 \text{ ekitaldiaren ustiapen sarrerak} + N-1 \text{ ekitaldiaren finantza sarrerak}] -1.$
Egiturazko gastuen bilakaera	$[N \text{ ekitaldiaren ustiapen gastuak} + N \text{ ekitaldiaren finantza gastuak} / N-1 \text{ ekitaldiaren ustiapen gastuak} + N-1 \text{ ekitaldiaren finantza gastuak}] -1.$
Kobrantzak gauzatzea	Diru-bilketa garbia / Aitortutako eskubide garbiak
Kobrantzarako batez besteko aldia	Kobratzeko dauden eskubideak (1etik 3rako kap.) / Aitortutako eskubide garbiak (1etik 3rako kap.) *365.
Autonomia fiskala	Aitortutako eskubide garbiak (1etik 3rako kap.) / Guztira aitortutako eskubide garbiak.
Transf. eta diru-laguntza arruntekiko mendekotasuna.	Transferentzia eta diru-lag. arruntak / Sarrera arruntak (1etik 5erako kap.) * 100.
Ordainketak gauzatzea	Ordainketa likidoak / Aitortutako obligazio garbiak.



Herri -Kontuen
Euskal Epaitegia

Tribunal Vasco
de Cuentas Públicas

Ordainketarako batez besteko aldia	Ordaintzeko dauden obligazioak (2. eta 6. kap.) / Aitortutako obligazio garbiak (2. eta 6. kap.) * 365.
Langile gastuen indizea	Langileria gastuak / Aitortutako eskubide garbiak (1etik 5erako kap.).
Inbertsio ahalegina	Aitortutako obligazio garbiak (6. eta 7. kap.) / Aitortutako obligazio garbiak.
Ekitaldiko finantza zama	Aitortutako obligazio garbiak (6. eta 7. kap.) / Aitortutako eskubide garbiak (1etik 5erako kap.).
Aurrezki Gordinaren indizea	Aitortutako eskubide garbiak (1etik 5erako kap.) - Aitortutako obligazio garbiak (1etik 4rako kap.) / Aitortutako eskubide garbiak (1etik 5erako kap.).
Aurrezki garbiaren indizea	Aurrezki gordina - finantza zama (gastuen 3. eta 9. kap.) / Aitortutako eskubide garbiak (1etik 5erako kap.).
Sarrera arruntek eragindako geldikina	GODG – Aplikatzeko dauden ordainketak / Aitortutako eskubide garbiak (1etik 3rako kap.).
Biztanleko superabita edo defizita	Doitutako aurrekontu emaitza / biztanle kopurua.
Aurrekontuaren ekarpena DGari	Doitutako aurrekontuaren emaitza /GODG.
Zalantzazko kobragarritasuna duten zordunen indizea	Zalantzazko kobragar. saldoak / kobratzeko dauden zordunak * 100.
Biztanleko inbertsioa	Obligazio aitortuak, gastuen 6. eta 7. kap. / Biztanle kopurua.
Jardueraren sarrerak	Eskubide aitortuak, sarrerren 1etik 3rako kapituluak eta sarrerren 5. kapitulua Partzuergoentzat.
Ekitaldi itxietan kobrantzak gauzatzea	Kobrantzak / Eskubideen hasierako saldoa (+ - aldaktak eta baliogabetzeak).
Ekitaldi itxietan ordainketak gauzatzea	Ordainketak / Obligazioen hasierako saldoa (+ - aldaktak eta baliogabetzeak).



I. SARRERA

Epaitegi honek hezurmamitu duen Lanerako Programa betez, EAEko udalen eta udalaz gaindiko entitateen 2013ko Kontu Orokorrak aztertu dira, ikuspegi formala eta kualitatiboa oinarri hartuta.

Toki Entitateentzat aurrekontu gaietan estatuko erregulazioa Toki Jaurbidearen Oinarriak arautzen dituen Legeak eta Toki Ogasunak Arautzen dituen Legearen Testu Bateginak osatzen dute.

EAEren esparruan Lurrealde Historiko bakoitzaren Batzar Nagusiek ebatzitako indarreko arautegia 3/2004 FA, 10/2003 FA eta 21/2003 FA da. Foru Dekretuen bidez garatu dira aurrekontuei buruzko foru arauak lurralde historiko bakoitzean eta horietan toki entitateen aurrekontuaren egitura eta kontabilitate publikoaren plan orokorra jaso dira. Hiru Lurrealdeetako udalen aurrekontu likidazioari eta Kontu Orokorri dagokion dokumentazioa, Aurrekontuko Foru Arau bakoitzaren 47 eta 62 artikuluek arautzen dute.

Aurreko urteetan egin dugun legez, txosten-diagnostiko hau EAEEn 2013ko ekitaldian zeuden 251 udal administrazioei (ez ditu besarkatzen erakunde autonomoak, sozietate publikoak, entitate publikoak eta fundazioak) eta udalaz gaindiko 64 entitateei soil-soilik dagokie. Hona hemen horien xehapena:

- 20 partzuergo
- 33 mankomunitate
- 6 kuadrilla
- 5 partzoneria

EAEren udal multzoaren kontuak eta Lurrealde Historikoen araberrako banaketa, eta udalaz gaindiko entitate multzoaren kontuak eta emandako zerbitzu motaren araberrako banaketa likidazioak txertatzen eskuratu dira, ia gehienak fiskalizatu gabeak, 249 udalek (% 99,20) eta udalaz gaindiko 58 entitatek iritsarazi dizkigutenak (%90,63).

Ikuskatutako kontuak aurkeztu dituzten entitateak 21 udal eta udalaz gaindiko 11 entitate dira eta HKEEk, gainera, 9 udal eta udalaz gaindiko entitate 1 fiskalizatu ditu (ikus A.1).

Aztertutako udal eta udalaz gaindiko entitateek antolamenduan 105 erakunde autonomo, 125 udal sozietate publiko eta 4 enpresa-entitate publiko besarkatzen dituzte, ondortik erakutsiko dugun laburpenaren araberr. Xehapena ondoko lotunean dago jasoa:

- <http://www.tvcp.eu/informes.asp>

	ENTITATE KOPURUA		
	ERAKUNDE AUTONOMOAK	SOZIJATE PUBLIKOAK	ENPRESA-ERAKUNDE PUBLIKOAK
Udaletakoak:			
ARABA	7	19	-
BIZKAIA	50	44	2
GIPUZKOA	46	52	2
Udalaz gairdikoak:			
Partzuergoak	-	4	-
Mankomunitateak	2	6	-
Kuadrillak	-	-	-
Partzoneriak	-	-	-
EAE GUZTIRA	105	125	4

Gainera, 20 fundaziotan parte hartzea baieztatu dute, 19 udalek eta udalaz gairdiko entitate batek.

Txosten honetan aurkeztu ditugun ondorioetarako, 2.182.876ko biztanleria hartu da abiaburutzat, eskatutako informazioa igorri duten Euskal Autonomia Erkidegoko 249 udaletan 2013ko urtarrilaren 1ean zeuden biztanleak, alegia.

Txosten honetako ondorioak eskuratzeko finkatutako biztanleria mailak honako hauek dira:

GERUZA	UDAL KOP.	BIZT. KOP. 13/1/1
> 50.000	6	1.018.696
20.001 - 50.000	12	389.135
10.001 - 20.000	24	353.442
5.001 - 10.000	27	192.182
1.001 - 5.000	81	183.286
< 1.001	99	46.135
EAE GUZTIRA	249	2.182.876
ARABA	51	321.417
BIZKAIA	111	1.147.760
GIPUZKOA	87	713.699

Zerbitzua ematen zaion biztanleria, zerbitzu motaren arabera, honakoa da kontuak prozesatu diren 58 entitateetan:

JARDUERA	ENTITATE KOP.	ARTATURIKO BIZTANLERIA
1. Ura eta saneamendua	12	1.867.950
2. Udal zerbitzuen kudeaketa	9	375.336
3. Hiriko hondakin solidoak	9	1.462.698
4. Gizarte Ongizatea	9	254.687
5. Arabako Kuadrillak	6	80.031
6. Sustapena eta irakaskuntza, euskara eta lanerako prestak.....	5	217.874
7. Partzoneriak eta baso ustiapena	5	62.985
8. Suteak itzaltzea	2	60.752
9. Garraioak	1	760.066

Lana egiteko honako prozedura hauek erabili ditugu:

- 2013ko ekitaldiko Kontu Orokorren analisia. Azterlan hau oinarri izan da toki entitateek, informatzeko betebeharrari dagokionez, legedia zein neurritan betetzen duten zehazteko.
- Udal eta udalaz gaindiko entitate guztien kontu orokorren atal diren egoera balantzeen, galera eta irabazien kontuen eta aurrekontuaren likidazioaren azterketa berariazkoa; ezargarria zaien arautegian eskatutako informazio osoa barne hartzen dutela eta agiri guztiak elkarren artean koherenteak direla egiaztatu da.
- Udal eta udalaz gaindiko entitateen egoera balantzeen, galera eta irabazien kontuen eta aurrekontuen likidazioen azterketa berariazkoa, ekonomia-finantza izaerako adierazleak eskuratzeko.

Udalek eta udalaz gaindiko entitateek igorritako agirien edukia aztertzean hiru akats mota bereizi ditugu:

- Aurrekontu, aurrekontuen likidazio eta kontu orokorra onesteko epeetan eragina dutenak.
- Kontu orokorra eragiten dutenak, bai eduki formalari dagokionez, bai informazioaren eduki kualitatiboari dagokionez ere.
- Aurreko ekitaldietako Gastu orokorretarako diruzaintzako geldikin negatiboen finantzaketari erreferentzia egiten dietenak.

Erabilitako moneta unitateari dagokionez, txostenaren datu ekonomikoak milako euroetan daude emanak eta hamartarrak ez erakusteko biribildu dira; datuek beti balio zehatz bakoitzaren biribiltzea erakusten dute eta ez biribildutako datuen batuketa.



Herri -Kontuen
Euskal Epaitegia

Tribunal Vasco
de Cuentas Públicas

II. ONDORIOAK

II.1 UDALEN KONTUAK

Bizkaia, Gipuzkoa eta Arabako Toki Entitateen Aurrekontuko Foru Arauek agintzen dute Toki Entitateek HKEEri Kontu Orokorra aurkeztuko diotela, beren berariazko arautegiak agintzen duen terminoetan behar bezala onetsia; berebat, HKEEren sorrera legearen 9.5 artikulua agintzen du nahitaezkoa dela Epaitegi honi Toki Entitateen Aurrekontuen likidazioari dagokion dokumentazioa igortzea, egin edo onesten denetik aurrera hilabeteko epean. Gaintza eta Ondarruko udalek ez dute betebeharrak hori bete (ikus A.3.1).

Ondotik azalduko ditugun ondorioak EAEren 249 udalek igorritako datuetatik eskuratu dira. Datu horien arabera, EAEko Udalen % 99,20ak aitortzen dizkio kontuak Epaitegi honi.

A.3.1 eranskinean banaka zehazten dira aztertutako 249 udaletan aurkitutako akatsak. Azpimarratu behar dugu udalerrien % 15,26 egiten duten 38 udaletan ez dela arestian aipatutako eranskinetan zehaztutako hutsetatik batere azaleratu; horietatik 4, Arabako Lurralde Historikoan daude; 20, Bizkaiko Lurralde Historikoan eta 14, Gipuzkoako Lurralde Historikoan.

Onespen epeak

- 139 udalek aurrekontuak 2013ko lehenengo seihilekoan onetsi zituzten eta 9k, berriz, ekitaldiaren bigarren seihilekoan.

Aurrekontua dagokion ekitaldia hasi aurretik onetsi behar da, Lurralde Historiko bakoitzaren Aurrekontuko Foru Arauen 15.2 artikulua agintzen duenaren arabera. Aztertu ditugun 249 udaletatik % 31,73k bakarrik onetsi ditu 2013ko aurrekontuak ekitaldia hasi aurretik. Hona hemen aurrekontuen onespenaldien arabera sailkatutako udal kopurua:

AURREKONTUEN ONESPENA	UDAL KOPURUA	%
2013/01/1 baino lehenago.....	79	% 31,73
2013ko 1. hiruhilekoa.....	100	% 40,16
2013ko 2. hiruhilekoa.....	39	% 15,66
2013ko 2. seihilekoa.....	9	% 3,61
Luzatutako aurrekontua.....	22	% 8,84

- 28 udaletan aurrekontuaren likidazioak indarreko arautegiak agindutako data baino beranduago onetsi dira.

Lurralde historiko bakoitzaren Aurrekontuko Foru Arauen 49. artikulua hurrengo ekitaldiko martxoaren 31 ezartzen du Erakundearen lehendakariak onesteko epemuga modura. 249 udalen % 88,76k 2013ko ekitaldiaren aurrekontu likidazioa 2013ko apirilaren 1a baino lehenago onetsi du; gainerako % 22,45ak, berriz, aurrekontuari buruzko arautegiak finkatutako epea urratu du.



Hona hemen aurrekontuen likidazioaren onespén aldien arabera sailkatutako udal kopurua:

LIKIDAZIOAREN ONESPENA	UDAL KOPURUA	%
2014/01/1 baino lehenago.....	221	% 88,76
2014/04/1 eta 2014/07/31 bitartean.....	23	% 9,24
2014/08/1 eta 2014/12/31 bitartean.....	3	% 1,20
2015/01/1 baino beranduago.....	2	% 0,80

- 63 udalek Kontu Orokorra arautegiak agindutako data baino beranduago onetsi dute eta 12 udaletan ez dago jasota Kontu Orokorra onetsi denik.

Lurralde Historiko bakoitzaren Aurrekontuko Foru Arauen 63. artikulua hurrengo ekitaldiko uztailaren 31 ezartzen du Erakundearen Osokoak onesteko epemuga modura. 249 udalen % 69,88k Kontu Orokorra arautegiak agintzen duen epean onetsi du. Hona hemen Kontu Orokorra onesteko aldien arabera sailkatutako udal kopurua:

KONTU OROKORRAREN ONESPENA	UDAL KOPURUA	%
2014/08/1 baino lehenago.....	174	% 69,88
2014/08/1 eta 2014/12/31 bitartean.....	51	% 20,48
2015/01/1 baino beranduago.....	12	% 4,82
Ez dago jasota onetsi denik.....	12	% 4,82

Kontu Orokorraren eduki formala

- Hona hemen kontuen edukian beste zenbait akats:

	UDAL KOPURUA
HUTSAK	2013
Ez da finantzaketa taula barne hartu	8
Ez da udal zorrari buruzko informaziorik jaso	6
Ez da oroitidazkia barne hartu.....	35

Kontu Orokorra, Egoera Balantzeak, Galera-Irabazien Kontuak, Memoriak eta aurrekontuaren likidazioak osatzen dute eta udalak egin duen kudeaketa-lana erakusten du, ekonomia, finantza, ondare eta aurrekontuari dagozkion alderdietan. Kontu Orokorra mamitu eta onartzeko obligazioa hiru Lurralde Historikoen Foru Arauetan dago xedatua eta hala ez egiteak erakunde hauen kudeaketan buru egin behar duen gardentasuna eragiten du.



Kontu Orokorraren eduki kualitatiboa

- Udaletan ezarritako ondare kontabilitateak, kasu ugaritan, oraindik ez du eduki zuzena. Honela, bada, 67 udalek ez dituzte balantzean edo emaitzen kontuan ibilgetuko amortizazioak txertatzen; 3 udalek ez dute kaudimen-gabeziatarako zuzkidura erakusten egoera balantzeko zordunen idazpuruan, nahiz diruzaintzaren geldikinaren kalkuluan barne hartzen dituzten. Balantzean edo emaitzen kontuan ibilgetuaren amortizazioak barne hartzen ez dituzten 67 udaletatik 58, 5.000 biztanle baino gutxiagoko udalerriei dagozkie.
- Gainera, beste 5 udal daude, 24 hilabetetik gorako antzintasuneko kobratzeko zorrak izanik, kobragarritasun azterketarik ez dutenak eta Diruzaintza geldikinetik inongo kopururik deduzitu ez dutenak.
- Hona hemen kontuen edukian beste zenbait akats:

UDAL KOPURUA	
2013	
AURREKONTUKO AKATS KUALITATIBOAK:	
Oker kalkulaturako aurrekontu emaitza.....	1
Ez dira kalkulatu ekitaldiko aurrekontuaren emaitzen zuzenketak	2
Oker kalkulaturako diruzaintza geldikina	10
Ez da kalkulatu Geldikina atxikitako finantzaketa duten gastuetarako	4
Diruzaintza Kontuan deskoadratzeak daude.....	4
ONDAREKO AKATS KUALITATIBOAK	
Zorraren eranskina ez dator bat balantzearekin	42
Balantzean kaudimen-gabeziatarako zuzk. diruz. geldikinarena baino txikiagoa	7

Gastu orokor negatiboetarako Diruzaintza Geldikinaren finantzaketa

- 11/12/31n gastu orokorretarako geldikin negatiboa zuten 52 udaletatik 27 udalek ez dute 13/12/31n hori finantzatu, Lurralde Historiko bakoitzaren Toki Erakundeen Aurrekontuko Foru Arautegiaren 49.4 artikulua urratuz.
- 2011ko ekitaldiaren geldikin negatiboak finantzatu dituzten 25 udalek honako modu honetan egin dute:
 - 12 udalek aurrekontuaren gastuko kontu-sailak murriztuta.
 - 6 udalek 2012an edo 2013an geldikin positiboak eskuratuta, aurreko saldo negatiboa berdindu dutenak.
 - 6 udaletan epe luzerako maileguak kontratatuta.
 - 1 udaletan, bestelako finantzaketa moldeak baliatuta.

II.2 UDALAZ GAINDIKO KONTUAK

Kuartango Uren Partzuergoa, Iruña Okako Uren Partzuergoa, Haranako Uren Partzuergoa, Debade Udal Euskaltegien Mankomunitatea eta Uli Mankomunitatea entitateek ez dituzte 2013ko ekitaldiari dagozkion kontuak igorri eta Lurralde Historiko bakoitzaren Aurrekontuko Foru Arauen 63.5 artikulua urratu dute. Gainera, ezinezkoa izan da Ekialdeko Lautadako Uren Partzuergoaren kontuak barne hartzea (erakunde honek ez du jarduera abiarazi), indarreko legeriak agintzen duenarekiko bat datozen egiturak ez izateagatik.

Ondotik azalduko ditugun ondorioak EAEn udalaz gaindiko 58 entitatek igorritako datuetatik eskuratu ditugu.

A.3.2 eranskinean zehazten dira udalaz gaindiko entitate bakoitzean aurkitutako akatsak. Azpimarratu behar dugu udalerrien % 12,07 egiten duten 7 udalaz gaindiko entitatetan ez dela arestian aipatutako eranskinetan zehaztutako hutsetatik batere azaleratu; horietatik 3 Arabako Lurralde Historikoan daude; 3, Bizkaiko Lurralde Historikoan eta 1, Gipuzkoako Lurralde Historikoan.

Onespen epeak

- 23 entitatetan aurrekontuak 2013ko lehenengo seihilekoan onartu zituzten, eta 8 entitatetan, berriz, bigarren seihilekoan. Aurrekontua dagozkion ekitaldia hasi aurretik onetsi behar da, Lurralde Historiko bakoitzaren Aurrekontuko Foru Arauen 15.2 artikulua agintzen duenaren arabera. Aztertu ditugun EAEn udalaz gaindiko 58 entitateetatik % 39,66k bakarrik onetsi ditu 2013ko aurrekontuak ekitaldia hasi aurretik. Hona hemen aurrekontuen onespen aldien arabera sailkatutako udal kopurua:

AURREKONTUEN ONESPENA	ENTITATE KOPURUA	%
2013/08/1 baino lehenago.....	23	% 39,66
2013ko 1. hiruhilekoa.....	14	% 24,14
2013ko 2. hiruhilekoa.....	9	% 15,52
2013ko 2. seihilekoa.....	8	% 13,79
Luzatutako aurrekontua.....	4	% 6,89

- 11 erakundek aurrekontu-likidazioa aurrekontu-arautegiak agintzen duen data baino beranduago onetsi zuten. Lurralde historiko bakoitzaren Aurrekontuko Foru Arauen 49. artikulua hurrengo ekitaldiko martxoaren 31 ezartzen du Erakundearen lehendakariak onesteko epemuga modura. Udalaz gaindiko 58 entitateen % 81,04k 2013ko ekitaldiaren aurrekontu likidazioa 2013ko apirilaren 1a baino lehenago onetsi du. Ondotik, udalaz gaindiko entitateek aurrekontuaren likidazioa zein alditan onetsi duten erakutsiko dugu:



Herri -Kontuen
Euskal Epaitegia

Tribunal Vasco
de Cuentas Públicas

LIKIDAZIOAREN ONESPENA	ENTITATE KOPURUA	%
2014/04/1 baino lehenago.....	47	% 81,04
2014/04/1 eta 2014/07/31 bitartean.....	9	% 15,52
2014/08/1 eta 2014/12/31 bitartean.....	1	% 1,72
2015/01/1 baino beranduago	1	% 1,72

- 16 erakundetan Kontu Orokorra aurrekontu-arauegiak agindutako data baino beranduago onetsi zen eta 9 erakundetan ez dago erasota onartu dutenik. Lurralde Historiko bakoitzaren Aurrekontuko Foru Arauen 63. artikulua hurrengo ekitaldiko uztailaren 31 ezartzen du Erakundearen Osokoak onesteko epemuga modura. Udalaz gaindiko 33 entitatek baizik ez dute Kontu Orokorra indarreko aurrekontu-arauegiak emandako epean onetsi; horiek udal guztien % 56,90 egiten dute. Onespenaldien arabera sailkatutako erakunde kopurua honakoa da:

KONTU OROKORRAREN ONESPENA	ERAKUNDE KOPURUA	%
2014/08/1 baino lehenago.....	33	% 56,90
2014/08/1 eta 2014/12/31 bitartean.....	12	% 20,69
2015/01/1 baino beranduago	4	% 6,89
Ez dago jaso onartu denik.....	9	% 15,52

Kontu Orokorraren eduki formala

- Hiru erakundek ez dute ez balantzerik, ez emaitzen konturik aurkezten; 5ek ez dute finantzaketa taularik barne hartzen eta 12k ez dute oroitidazkirik jasotzen.
- Hona hemen kontuen edukian beste zenbait akats:

HUTSAK	ENTITATE KOPURUA 2013
Ez da zorrari buruzko informaziorik jaso	9
Ez da Diruzaintza kontua jaso.....	3

Kontu Orokorraren eduki kualitatiboa

- Honela, bada, hamalau entitatek ez dituzte balantzean edo emaitzen kontuan ibilgetuaren amortizazioak txertatzen.
- Udalaz gaindiko entitate batek, 24 hilabetetik gorako antzintasuneko zorrak dituenak, ez du kobragarritasunaren azterlanik.
- Hona hemen kontuen edukian beste zenbait akats:



Herri -Kontuen
Euskal Epaitegia

Tribunal Vasco
de Cuentas Públicas

		ENTITATE KOPURUA
		2013
AURREKONTUKO AKATS KUALITATIBOAK:		
Diruz. Geldik. zalantzazko kobrantzarako zuzkidura kobragar. analisia baino baxuagoa		1
Ez dira kalkulatzen ekitaldiko aurrekontuaren emaitzen zuzenketak		6
Ez da kalkulatzen Geldikina atxikitako finantzaketa duten gastuetarako.....		6
Diruzaintza Kontuan deskoadreak daude		1
ONDAREKO AKATS KUALITATIBOAK		
Zorren eranskina ez dator bat balantzearekin		1
Zalantzazko kobragarritasuneko zuzkidura, balantzean jaso gabea.....		2

Gastu orokor negatiboetarako Diruzaintza Geldikinaren finantzaketa

11/12/31n gastu orokorretarako geldikin negatiboak zituzten udalaz gaindiko 2 entitateetatik 1ek ez du finantzatu 13/12/31n, lurralde historiko bakoitzeko Toki Entitateen Aurrekontuko Foru Arauaren 49.4 art. urratuz.

III. RATIOAK ETA ADIERAZLEAK

III.1 UDAL ADIERAZLEAK 2013/12/31N

Udal adierazleak kalkulatzeko aztergai izan ditugun 249 udalen aurrekontu-likidazioei dagozkien datuak erabili dira. Adierazleak eta eskuratutako likidazioen laburpenak, banaka jaso ditugu ondoko lotunean:

- <http://www.tvcp.eu/informes.asp>

III.1.1 FINANTZA ADIERZLEAK

Berehalako likidezia eta epe laburrera likidezia eta kaudimena

Ratio hauek erakusten dute udalek kitatzeko dituzten ordainketei aurre egiteko duten gaitasuna. Biztanleria geruzaren arabera batez besteko baloreak honako hauek dira:

GERUZA	UDAL KOPURUA	BEREHALAKO LIKIDEZIA	LIKIDEZIA	KAUDIMENA EPE LABUR.
ARABA				
>50.000	1	% 30,85	% 25,03	% 116,34
20.001-50.000	-	-	-	-
10.001-20.000	2	% 302,39	% 264,43	% 419,70
5.001-10.000	-	-	-	-
1.001-5.000	19	% 179,54	% 148,75	% 296,95
<1.001	29	% 242,72	% 218,17	% 331,13
ARABA BATEZ BESTE	51	% 69,32	% 56,81	% 159,90
BIZKAIA				
>50.000	3	% 177,59	% 98,10	% 219,97
20.001-50.000	8	% 159,38	% 139,58	% 260,27
10.001-20.000	9	% 239,91	% 200,17	% 326,61
5.001-10.000	12	% 297,49	% 247,18	% 380,24
1.001-5.000	40	% 149,43	% 128,52	% 310,04
<1.001	39	% 150,79	% 115,60	% 235,60
BIZKAIA BATEZ BESTE	111	% 183,84	% 133,35	% 262,69
GIPUZKOA				
>50.000	2	% 52,17	% 38,20	% 167,09
20.001-50.000	4	% 97,86	% 38,81	% 207,15
10.001-20.000	13	% 191,97	% 153,32	% 306,15
5.001-10.000	15	% 106,61	% 89,60	% 227,00
1.001-5.000	22	% 132,90	% 209,09	% 227,42
<1.001	31	% 143,94	% 120,35	% 272,26
GIPUZKOA BATEZ BESTE	87	% 111,14	% 83,91	% 225,01
EAE				
>50.000	6	% 94,49	% 55,20	% 169,23
20.001-50.000	12	% 141,56	% 107,19	% 244,88
10.001-20.000	24	% 217,47	% 177,52	% 323,45
5.001-10.000	27	% 186,22	% 155,76	% 290,91
1.001-5.000	81	% 153,21	% 143,28	% 290,72
<1.001	99	% 175,20	% 143,62	% 272,93
EAE BATEZ BESTE	249	% 133,99	% 98,70	% 226,53



Zorpetzea

Udalen arteko datuak berdintzearren, udalerriek 13/12/31n baliatutako zorra soilik hartu da gogoan. Hona hemen biztanleko, biztanleria geruzako, erabilitako zorraren batez besteko kopuruak:

GERUZA	UDAL KOPURUA	BIZTANLEKO ZORPETZEA	ZORPETZEA SARRERA ARR.arab.	ZORRA AMORTIZ. GUTXIENeko EPEA(*)
ARABA				
>50.000	1	470	% 35,72	4
20.001-50.000	-	-	-	-
10.001-20.000	2	51	% 3,97	-
5.001-10.000	-	-	-	-
1.001-5.000	19	392	% 33,62	2
<1.001	29	196	% 17,63	1
ARABA BATEZ BESTE	51	412	% 32,04	3
BIZKAIA				
>50.000	3	74	% 6,15	1
20.001-50.000	8	140	% 13,52	2
10.001-20.000	9	171	% 16,90	2
5.001-10.000	12	220	% 19,74	1
1.001-5.000	40	296	% 24,94	2
<1.001	39	265	% 19,64	1
BIZKAIA BATEZ BESTE	111	134	% 11,89	1
GIPUZKOA				
>50.000	2	573	% 45,20	4
20.001-50.000	4	377	% 33,14	2
10.001-20.000	13	296	% 24,86	1
5.001-10.000	15	362	% 30,51	2
1.001-5.000	22	457	% 41,16	2
<1.001	31	467	% 31,91	1
GIPUZKOA BATEZ B.	87	428	% 35,45	2
EAE				
>50.000	6	289	% 23,26	2
20.001-50.000	12	208	% 19,54	2
10.001-20.000	24	229	% 20,25	1
5.001-10.000	27	296	% 25,68	2
1.001-5.000	81	358	% 30,83	2
<1.001	99	300	% 22,88	1
EAE BATEZ BESTE	249	271	% 23,02	2

(*) Ekitaldi kopurua

EAEren batez besteko erabilitako zorra biztanleko 271 eurorena da. 24 udal daude 2013/12/31n batez bestekoaren zorra baino nabarmen handiagoa dutenak (820 eta 2.458 euro bitartean biztanleko).

79 udalek ez dute erabilitako zorpetzerik 13/12/31n eta horietatik 41, 1.000 biztanletik beherako biztanleria geruzan daude.

Zorra itzultzeko gutxienerako epeak adierazten du zorra zenbat ekitalditan amortizatu daitekeen, egungo sarrera eta gastu arrunten mailarekin. Ratio honen banako azterketan, 13 udaletan zorra itzultzeko gutxienerako epea 5 urtetik gorakoa da.

EAEko udalen batez besteko zorpetzea honakoa da:

GERUZA	Euroak milakotan	
	UDAL KOPURUA	13/12/31-N ERABILITAKO ZORPETZEA
ARABA		
>50.000	1	113.363
20.001-50.000	-	-
10.001-20.000	2	1.451
5.001-10.000	-	-
1.001-5.000	19	14.947
<1.001	29	2.598
ARABA GUZTIRA	51	132.359
BIZKAIA		
>50.000	3	38.959
20.001-50.000	8	38.751
10.001-20.000	9	22.891
5.001-10.000	12	19.646
1.001-5.000	40	28.703
<1.001	39	5.386
BIZKAIA GUZTIRA	111	154.336
GIPUZKOA		
>50.000	2	142.003
20.001-50.000	4	42.063
10.001-20.000	13	56.467
5.001-10.000	15	37.268
1.001-5.000	22	22.053
<1.001	31	5.864
GIPUZKOA GUZTIRA	87	305.718
EAE		
>50.000	6	294.325
20.001-50.000	12	80.814
10.001-20.000	24	80.809
5.001-10.000	27	56.914
1.001-5.000	81	65.703
<1.001	99	13.848
EAE GUZTIRA	249	592.413



Herri -Kontuen
Euskal Epaitegia

Tribunal Vasco
de Cuentas Públicas

EAEko Udalek foru aldundiei itunpeko zergetan udal partaidetzagatiko likidazio negatiboen kontzeptuan guztira 69 milioi euro dituzte itzultzeko. Horietatik 58 milioi euro Arabako udalerriei dagozkie, 5 milioi Bizkaikoei eta 6 milioi euro Gipuzkoakoei.

Diru-sarrera errepikarien eta egiturazko gastuen bilakaera

ESTRATO	UDAL KOPURUA	DIRU-SAR. ERREPIKARIEN BILAKAERA	EGITURAZKO GASTUEN BILAKAERA
ARABA			
>50.000.....	1	(% 5,65)	% 6,39
20.001-50.000.....	-	-	-
10.001-20.000.....	2	% 8,25	% 3,56
5.001-10.000.....	-	-	-
1.001-5.000.....	19	(% 9,06)	(% 2,50)
<1.001.....	29	(% 24,38)	(% 16,17)
ARABA BATEZ BESTE	51	(% 5,82)	% 4,36
BIZKAIA			
>50.000.....	3	(% 9,37)	(% 0,21)
20.001-50.000.....	8	(% 7,13)	% 0,98
10.001-20.000.....	9	(% 11,21)	% 0,25
5.001-10.000.....	12	(% 1,12)	(% 2,08)
1.001-5.000.....	40	(% 12,83)	(% 4,83)
<1.001.....	39	(% 23,31)	(% 4,82)
BIZKAIA BATEZ BESTE	111	(% 9,16)	(% 0,51)
GIPUZKOA			
>50.000.....	2	(% 9,04)	% 1,79
20.001-50.000.....	4	% 1,24	% 4,57
10.001-20.000.....	13	(% 4,51)	(% 0,75)
5.001-10.000.....	15	(% 3,69)	% 1,00
1.001-5.000.....	22	% 3,30	% 4,13
<1.001.....	31	(% 5,85)	% 6,51
GIPUZKOA BATEZ BESTE	87	(% 4,87)	% 1,64
EAE			
>50.000.....	6	(% 8,40)	% 1,94
20.001-50.000.....	12	(% 4,73)	% 1,96
10.001-20.000.....	24	(% 5,87)	(% 0,02)
5.001-10.000.....	27	(% 2,55)	(% 0,39)
1.001-5.000.....	81	(% 8,29)	(% 2,27)
<1.001.....	99	(% 18,93)	(% 5,19)
EAE BATEZ BESTE	249	(% 7,24)	% 0,96



Herri - Kontuen
Euskal Epaitegia

Tribunal Vasco
de Cuentas Públicas

III.1.2 AURREKONTUAREN ADIERAZLEAK

III.1.2.1 Sarreren aurrekontukoa

GERUZA	UDAL KOP.	SARR.AURREK. EGIKAR.	GAUZAT. KOBTRAN.	KOBRANT. B-BEST.EPEA (*)	AUTONOMIA FISKALA	DIRU-LAG.eta TRANSF. ARR. MENP.
ARABA						
>50.000	1	% 88,35	% 85,80	74	% 42,37	% 53,54
20.001-50.000	-	-	-	-	-	-
10.001-20.000	2	% 90,64	% 89,74	59	% 42,84	% 53,76
5.001-10.000	-	-	-	-	-	-
1.001-5.000	19	% 84,52	% 84,70	59	% 40,54	% 47,30
<1.001	29	% 75,07	% 82,91	49	% 43,72	% 40,81
ARABA BATEZ BESTE	51	% 87,42	% 85,88	70	% 42,24	% 52,45
BIZKAIA						
>50.000	3	% 90,04	% 94,44	45	% 39,25	% 58,95
20.001-50.000	8	% 79,10	% 92,14	41	% 40,53	% 56,01
10.001-20.000	9	% 85,71	% 93,79	35	% 38,66	% 57,27
5.001-10.000	12	% 87,50	% 93,87	28	% 43,23	% 51,88
1.001-5.000	40	% 79,90	% 93,48	24	% 37,35	% 54,34
<1.001	39	% 90,07	% 90,14	17	% 23,44	% 66,77
BIZKAIA BATEZ BESTE	111	% 85,71	% 93,62	39	% 39,22	% 57,29
GIPUZKOA						
>50.000	2	% 88,09	% 91,76	39	% 44,20	% 48,86
20.001-50.000	4	% 92,14	% 90,94	49	% 44,27	% 51,80
10.001-20.000	13	% 87,01	% 90,97	43	% 43,48	% 51,51
5.001-10.000	15	% 82,44	% 91,58	36	% 43,98	% 50,59
1.001-5.000	22	% 92,96	% 90,58	41	% 38,58	% 55,00
<1.001	31	% 92,02	% 86,74	27	% 35,02	% 55,68
GIPUZKOA BATEZ BESTE	87	% 87,89	% 91,22	41	% 43,42	% 50,75
EAE						
>50.000	6	% 89,09	% 91,55	51	% 41,34	% 55,07
20.001-50.000	12	% 82,72	% 91,77	43	% 41,69	% 54,66
10.001-20.000	24	% 86,86	% 91,84	42	% 41,76	% 53,68
5.001-10.000	27	% 84,59	% 92,59	33	% 43,65	% 51,17
1.001-5.000	81	% 83,85	% 90,81	37	% 38,36	% 53,05
<1.001	99	% 86,26	% 87,30	31	% 32,01	% 57,09
EAE BATEZ BESTE	249	% 86,72	% 91,54	45	% 41,15	% 54,37

(*) Egun kopurua

Autonomia fiskalak zerga zuzen, zehar zerga, tasa eta bestelako sarreren kontzeptuan aitortutako eskubideen zenbatekoa jasotzen du, sarrera guztien artean zati-banatu. Adierazle hau udalerraren gaitasun fiskalaren, ordenantzetan jasotako tarifen eta kudeaketaren eraginkortasunaren araberakoa da.



III.1.2.2 Gastuen aurrekontukoa

GERUZA	UDAL KOP.	GASTUEN AURR. EGIKARITZA	EGINDAKO ORDAINKETAK	ORDAINK. B-BEST. EPEA (*)
ARABA				
>50.000	1	% 87,76	% 90,90	59
20.001-50.000	-	-	-	-
10.001-20.000	2	% 82,67	% 93,01	38
5.001-10.000	-	-	-	-
1.001-5.000	19	% 82,03	% 87,14	59
<1.001	29	% 72,85	% 88,51	53
ARABA BATEZ BESTE	51	% 85,93	% 90,52	57
BIZKAIA				
>50.000	3	% 86,79	% 91,26	64
20.001-50.000	8	% 85,05	% 92,79	48
10.001-20.000	9	% 84,94	% 91,70	50
5.001-10.000	12	% 84,19	% 92,12	44
1.001-5.000	40	% 76,81	% 90,38	50
<1.001	39	% 86,21	% 90,65	57
BIZKAIA BATEZ BESTE	111	% 84,95	% 91,65	56
GIPUZKOA				
>50.000	2	% 85,56	% 90,48	51
20.001-50.000	4	% 88,35	% 92,99	52
10.001-20.000	13	% 83,74	% 90,02	62
5.001-10.000	15	% 80,30	% 92,36	47
1.001-5.000	22	% 90,49	% 92,60	43
<1.001	31	% 89,52	% 87,14	81
GIPUZKOA BATEZ BESTE	87	% 85,07	% 91,05	54
EAE				
>50.000	6	% 86,71	% 90,96	60
20.001-50.000	12	% 85,97	% 92,84	49
10.001-20.000	24	% 84,07	% 90,86	56
5.001-10.000	27	% 81,95	% 92,25	46
1.001-5.000	81	% 81,04	% 90,23	51
<1.001	99	% 83,25	% 89,05	63
EAE BATEZ BESTE	249	% 85,15	% 91,26	55

(*) Egun kopurua



Herri -Kontuen
Euskal Epaitegia

Tribunal Vasco
de Cuentas Públicas

Euroak/biztanleko

GERUZA	UDAL KOPURUA	BIZTANLEKO GASTUA	GTU.PERTSON. INDIZEA	BIZTANLEKO INBERTSIOA	INBERTSIO AHALEGINA	EKITALDIKO FINANTZA ZAMA
ARABA						
>50.000	1	1.391	% 40,01	129	% 9,25	% 5,16
20.001-50.000	-	-	-	-	-	-
10.001-20.000	2	1.178	% 42,20	80	% 6,78	% 1,03
5.001-10.000	-	-	-	-	-	-
1.001-5.000	19	1.359	% 24,23	331	% 24,38	% 7,52
<1.001	29	1.336	% 25,11	447	% 33,44	% 3,27
ARABA BATEZ BESTE	51	1.366	% 37,97	161	% 11,82	% 4,98
BIZKAIA						
>50.000	3	1.178	% 30,56	101	% 8,55	% 1,39
20.001-50.000	8	1.168	% 34,81	121	% 10,36	% 7,79
10.001-20.000	9	1.089	% 31,88	108	% 9,96	% 5,99
5.001-10.000	12	1.132	% 27,62	124	% 10,96	% 7,12
1.001-5.000	40	1.276	% 26,13	199	% 15,61	% 7,48
<1.001	39	1.521	% 31,13	296	% 19,48	% 10,93
BIZKAIA BATEZ BESTE	111	1.176	% 31,03	120	% 10,21	% 4,47
GIPUZKOA						
>50.000	2	1.367	% 29,15	159	% 11,61	% 7,93
20.001-50.000	4	1.172	% 33,15	104	% 8,89	% 8,06
10.001-20.000	13	1.220	% 30,70	141	% 11,60	% 6,69
5.001-10.000	15	1.261	% 28,98	153	% 12,12	% 7,29
1.001-5.000	22	1.230	% 29,59	234	% 19,02	% 9,21
<1.001	31	1.671	% 27,53	456	% 27,29	% 9,95
GIPUZKOA BATEZ BESTE	87	1.278	% 30,12	155	% 12,13	% 7,66
EAE						
>50.000	6	1.274	% 32,58	121	% 9,53	% 3,96
20.001-50.000	12	1.169	% 34,30	116	% 9,94	% 7,87
10.001-20.000	24	1.167	% 32,15	124	% 10,62	% 5,94
5.001-10.000	27	1.201	% 28,37	139	% 11,61	% 7,21
1.001-5.000	81	1.281	% 26,60	236	% 18,41	% 7,92
<1.001	99	1.508	% 28,57	383	% 25,39	% 8,77
EAE BATEZ BESTE	249	1.237	% 31,84	138	% 11,12	% 5,62

Ekitaldiko finantza zama ratioak interesak ordaintzeko eta zorra amortizatzen erabili behar den sarrera arrunten ehunekoak adierazten du.



III.1.2.3 Aurrekontu emaitzaren eta diruzaintza geldikinaren adierazleak

Aurrezki gordinak finantzazkoak ez diren gastu arruntei behin aurre egin ondoren erabilgarri geratzen den sarrera arrunten atala erakusten du.

Aurrezki garbiak finantza zamaren ordainketari aurre egin ondoren geratzen den aurrezki gordinaren atala islatzen du. Berezko baliabideekin inbertsioak finantzatzeko udalak duen gaitasuna erakusten du.

GERUZA	UDAL KOPURUA	BIZTANLEKO AURREZKI GORD.	Euroak/biztanleko	
			BIZTANLEKO AURREZKI GARBIA	BIZTANLEKO SUPERABITA/DEFIZITA.
ARABA				
>50.000	1	120	53	44,01
20.001-50.000	-	-	-	-
10.001-20.000	2	193	180	161,69
5.001-10.000	-	-	-	-
1.001-5.000	19	240	152	146,69
<1.001	29	262	226	145,12
ARABA BATEZ BESTE	51	147	83	70,85
BIZKAIA				
>50.000	3	137	120	76,60
20.001-50.000	8	69	(12)	94,33
10.001-20.000	9	110	50	47,45
5.001-10.000	12	192	112	(32,26)
1.001-5.000	40	201	112	119,57
<1.001	39	282	135	98,73
BIZKAIA BATEZ BESTE	111	129	79	73,06
GIPUZKOA				
>50.000	2	167	66	106,23
20.001-50.000	4	194	103	57,28
10.001-20.000	13	214	135	97,74
5.001-10.000	15	191	105	95,50
1.001-5.000	22	228	126	118,58
<1.001	31	405	260	211,33
GIPUZKOA BATEZ BESTE	87	196	103	97,46
EAE				
>50.000	6	140	91	76,08
20.001-50.000	12	105	21	83,72
10.001-20.000	24	173	106	83,86
5.001-10.000	27	191	108	36,24
1.001-5.000	81	216	124	124,95
<1.001	99	310	195	142,74
EAE BATEZ BESTE	249	154	87	80,71



Herri-Kontuen
Euskal Epaitegia

Tribunal Vasco
de Cuentas Públicas

Aurrezki gordinak edozein modutara finantza zamaren pareko edo handiagoa izan behar du, izan ere, bestela udalak ezingo lioke zama honen ordainketari aurre egin eta ez luke inbertsioetarako auto-finantzaketarik izango. Honek guztiak esan nahi du 4 udal daudela aurrezki garbi negatiboa erakusten dutenak.

Aurrezki garbiak positiboa izan behar du, kapitalezko sarrerak ez daitezen gastu arruntak finantzatzeko erabil. Aztertutako ekitaldian, aurrezki gordin negatiboa erakusten duten 4 udalez gain 20 udaletan finantza zamak aurrezki gordina gainditzen du. Honek guztiak esan nahi du 24 udal daudela aurrezki garbi negatiboa erakusten dutenak. Aurrezki gordina negatiboa duten suposamendu horietan edota finantza zama hau baino handiagoa denetan zorpetzeko marjinarik batere ez dutela aintzat hartuta, 24 udal hauen autofinantzaketarako gaitasuna zerokoa da.



Herri -Kontuen
Euskal Epaitegia

Tribunal Vasco
de Cuentas Públicas

Aitortutako eskubide garbiei dagokienez, batez besteko indizeak honako hauek dira:

GERUZA	UDAL KOPURUA	AURREZKI GORDIN. INDIZEA	AURREZKI GARB. INDIZEA	SARR.ARRUNTENG. GELDIKINA.
ARABA				
>50.000	1	% 9,15	% 3,99	% 3,18
20.001-50.000	-	-	-	-
10.001-20.000	2	% 15,12	% 14,09	% 29,19
5.001-10.000	-	-	-	-
1.001-5.000	19	% 20,56	% 13,03	% 30,25
<1.001	29	% 23,62	% 20,35	% 45,99
ARABA BATEZ BESTE	51	% 11,43	% 6,44	% 9,92
BIZKAIA				
>50.000	3	% 11,41	% 10,02	% 12,94
20.001-50.000	8	% 6,65	(%1,14)	% 16,59
10.001-20.000	9	% 10,90	% 4,91	% 20,54
5.001-10.000	12	% 17,18	% 10,06	% 34,22
1.001-5.000	40	% 16,89	% 9,42	% 20,59
<1.001	39	% 20,89	% 9,96	% 20,72
BIZKAIA BATEZ BESTE	111	% 11,43	% 6,97	% 17,02
GIPUZKOA				
>50.000	2	% 13,16	% 5,23	% 9,86
20.001-50.000	4	% 17,06	% 9,00	% 11,17
10.001-20.000	13	% 18,00	% 11,30	% 28,70
5.001-10.000	15	% 16,12	% 8,83	% 18,70
1.001-5.000	22	% 20,51	% 11,31	% 19,23
<1.001	31	% 27,71	% 17,76	% 32,64
GIPUZKOA BATEZ BESTE	87	% 16,19	% 8,54	% 17,34
EAE				
>50.000	6	% 11,28	% 7,32	% 9,73
20.001-50.000	12	% 9,84	% 1,97	% 14,93
10.001-20.000	24	% 15,33	% 9,39	% 25,98
5.001-10.000	27	% 16,60	% 9,38	% 25,67
1.001-5.000	81	% 18,57	% 10,65	% 22,26
<1.001	99	% 23,63	% 14,86	% 30,49
EAE BATEZ BESTE	249	% 13,03	% 7,41	% 15,98

Gastu Orokorretarako Diruzaintza Geldikinak aurreko ekitaldietan eskuratutako soberakinak erakusten ditu, datozen ekitaldietako aurrekontuen finantzaketa iturri izan daitezkeenak. Balio erlatiboetan, Geldikin horrek sarrera arrunt guztien gainean izan dezakeen pisua jasotzen du.



Herri -Kontuen
Euskal Epaitegia

Tribunal Vasco
de Cuentas Públicas

Aztertu ditugun entitateetatik 19 udalek, % 7,63 egiten dutenek, Gastu Orokorretarako Diruzaintza Geldikin negatiboa dute. Gastu Orokorretarako Diruzaintza Geldikin negatiboak erakusten du udalak bere ahalmenez gainera gastatu duela, hurrengo ekitaldietan zuzendu beharko den defizita sortuz, indarreko aurrekontuaren arautegian ezarritakoari jarraikiz. Hona hemen udal hauek biztanleria geruza eta Lurralde Historikoaren arabera sailkatuak:

GERUZA	UDAL KOP.	GERUZA GUZT. GAINEAN %
10.001-20.000	1	% 4,17
5.001-10.000	1	% 3,70
1.001-5.000	10	% 12,35
<1.001	7	% 7,07
EAE GUZTIRA	19	% 7,63
ARABA	1	% 1,96
BIZKAIA	15	% 13,51
GIPUZKOA	3	% 3,45



Herri -Kontuen
Euskal Epaitegia

Tribunal Vasco
de Cuentas Públicas

GERUZA	UDAL KOPURUA	AURREK. EKARPENA DIRUZA. GELDIKINARI	ZALANTZ. KOBR. ZORDUNEN INDIZEA
ARABA			
>50.000.....	1	% 105,36	% 15,07
20.001-50.000.....	-	-	-
10.001-20.000.....	2	% 42,80	% 101,69
5.001-10.000.....	-	-	-
1.001-5.000.....	19	% 41,54	% 34,27
<1.001.....	29	% 28,30	% 34,75
ARABA BATEZ BESTE	51	% 55,31	% 24,65
BIZKAIA			
>50.000.....	3	% 49,46	% 108,46
20.001-50.000.....	8	% 55,03	% 72,30
10.001-20.000.....	9	% 22,79	% 73,61
5.001-10.000.....	12	(% 8,32)	% 106,14
1.001-5.000.....	40	% 48,63	% 41,31
<1.001.....	39	% 35,26	% 25,52
BIZKAIA BATEZ BESTE	111	% 37,84	% 74,16
GIPUZKOA			
>50.000.....	2	% 84,91	% 31,21
20.001-50.000.....	4	% 45,02	% 35,18
10.001-20.000.....	13	% 28,61	% 32,60
5.001-10.000.....	15	% 43,08	% 40,72
1.001-5.000.....	22	% 55,51	% 22,66
<1.001.....	31	% 44,27	% 2,75
GIPUZKOA BATEZ BESTE	87	% 46,52	% 32,19
EAE			
>50.000.....	6	% 62,96	% 41,85
20.001-50.000.....	12	% 52,74	% 60,93
10.001-20.000.....	24	% 28,52	% 50,37
5.001-10.000.....	27	% 12,13	% 62,29
1.001-5.000.....	81	% 48,12	% 37,38
<1.001.....	99	% 35,62	% 19,74
EAE BATEZ BESTE	249	% 42,73	% 46,56



Herri -Kontuen
Euskal Epaitegia

Tribunal Vasco
de Cuentas Públicas

III.1.2.4 Ekitaldi itxietako aurrekontuen adierazleak

GERUZA	UDAL KOPURUA	EKITALDI ITXIETAN GAUZATUT. KOBRANTZAK	EKITALDI ITXIETAN GAUZATUT. ORDAINK.
ARABA			
>50.000.....	1	% 55,71	% 88,80
20.001-50.000.....	-	-	-
10.001-20.000.....	2	% 43,48	% 84,07
5.001-10.000.....	-	-	-
1.001-5.000.....	19	% 57,76	% 86,49
<1.001.....	29	% 66,86	% 74,29
ARABA BATEZ BESTE	51	% 54,80	% 86,75
BIZKAIA			
>50.000.....	3	% 44,67	% 99,78
20.001-50.000.....	8	% 26,28	% 98,88
10.001-20.000.....	9	% 36,86	% 93,78
5.001-10.000.....	12	% 37,79	% 87,68
1.001-5.000.....	40	% 39,38	% 87,70
<1.001.....	39	% 61,36	% 90,05
BIZKAIA BATEZ BESTE	111	% 37,63	% 95,71
GIPUZKOA			
>50.000.....	2	% 44,56	% 99,56
20.001-50.000.....	4	% 57,25	% 99,96
10.001-20.000.....	13	% 58,41	% 97,55
5.001-10.000.....	15	% 48,55	% 82,87
1.001-5.000.....	22	% 73,88	% 92,33
<1.001.....	31	% 86,74	% 94,17
GIPUZKOA BATEZ BESTE	87	% 51,85	% 95,86
EAE			
>50.000.....	6	% 48,47	% 97,12
20.001-50.000.....	12	% 32,71	% 99,13
10.001-20.000.....	24	% 48,16	% 95,06
5.001-10.000.....	27	% 42,97	% 85,28
1.001-5.000.....	81	% 48,36	% 88,09
<1.001.....	99	% 69,17	% 85,98
EAE BATEZ BESTE	249	% 45,94	% 94,32

III.2 UDALAZ GAINDIKO ENTITATEEN ADIERAZLEAK 2013/12/31-N

Udalaz gaindiko adierazleak kalkulatzeko aztergai izan ditugun 58 udalen aurrekontu-likidazioei dagozkien datuak erabili dira eta informazioa aztertu da. Adierazleak eta eskuratutako likidazioen laburpenak, banaka jaso ditugu ondoko lotunean:

- <http://www.tvcp.eu/informes.asp>

III.2.1 FINANTZA ADIERAZLEAK

Berehalako likidezia eta epe laburreko kaudimena eta likidezia

Hona hemen udalaz gaindiko entitateen batez besteko baloreak, jarduera motaren arabera:

JARDUERA	UDAL KOPURUA	BEREHALAKO LIKIDEZIA	KAUDIMENA EPE LAB.
1. Ura eta saneamendua	% 321,82	% 135,42	% 421,40
2. Udal zerbitzuen kudeaketa.....	% 47,25	% 49,74	% 133,84
3. Hiriko hondakin solidoak.....	% 79,88	% 77,85	% 197,29
4. Gizarte Ongizatea	% 228,32	% 227,99	% 333,33
5. Arabako Kuadrilla	% 117,92	% 120,49	% 236,72
6. Sust. eta iraks., euskara eta lan. prest.....	% 329,26	% 330,74	% 361,21
7. Partzoneriak eta baso ustiapena.....	% 154,78	% 103,26	% 280,00
8. Suteak itzaltzea.....	% 48,69	% 48,85	% 146,47
9. Garraioak.....	% 120,70	% 34,25	% 160,40
GUZTIRA	% 170,74	% 90,36	% 260,35

Zorpetzea

JARDUERA	Euroak milakotan			
	ERABILITAKO ZORPETZEA	FINANTZA ZAMA	SARR.ARR.arab. ZORPETZEA.	ZORRA AMORT. GUTXIENENKO EPEA (*)
1. Ura eta saneamendua	87.655	8.754	% 54,80	2
2. Udal zerbitzuen kudeaketa.....	584	139	% 1,53	-
3. Hiriko hondakin solidoak.....	1.973	604	% 3,29	-
4. Gizarte Ongizatea	-	15	-	-
5. Arabako Kuadrilla	-	2	-	-
6. Sust. eta iraks., euskara eta lan. prest.	-	-	-	-
7. Partzoneriak eta baso ustiapena.....	5	2	% 1,20	-
8. Suteak itzaltzea.....	-	-	-	-
9. Garraioak	497.187	51.212	% 347,21	12
GUZTIRA	587.404	60.728	% 134,51	6

(*) Ekitaldi kopurua

Zorpetzeari buruzko informazioa bihurritu egiten da garraio arloak duen berariazko pisua dela eta; alor hori Bizkaiko Garraio Partzuergoak osatzen du eta udalaz gaindiko zorpetzearen % 85 egiten du. Lehenagoko txostenetan azaldutako moduan, erakunde honen bideragarritasuna Eusko Jaurlaritzak eta Bizkaiko Foru Aldundiak azpiegiturretan egindako



Herri -Kontuen
Euskal Epaitegia

Tribunal Vasco
de Cuentas Públicas

inbertsioen finantzaketak sortutako finantza zamari aurre egin ahal izateko egiten dituzten ekarpenen baitakoa dela adierazi behar dugu. 2 entitatetan zorra itzultzeko gutxieneko epea 6 urtetik gorakoa da.

Edozein modutan, udalaz gaindiko entitateen finantza egitura ez da udalenaren antzekoa eta, beraz, finantza egoera kalifikatzeko erabilitako ratioak berberak izan arren, ondorioak eta, batez ere, neurri zuzentzaileak, ezin dira berdinak izan. Orokorrean, udalaz gaindiko entitateek finantziarioaren zati handi bat lortzen dute berau eratzen duten udalek hala gastu arruntetarako, nola inbertsioetarako egiten dizkieten ekarpenen bidez. Hortaz, emaitza arrunt negatiboek adierazten dute entitatea osatzen duten udalen ekarpenak ez direla aski eta horrek zerikusia izan dezake emandako zerbitzuen tasa eta prezio publikoak kalkulatzeko egin diren hutsekin edo zerbitzu horiek gestionatzean egin diren okerrekin.

Diru-sarrera erreplikarien eta egiturazko gastuen bilakaera

JARDUERA	DIRU-SAR. ERREPIKARIEN BILAKAERA	EGITURAZKO GASTUEN BILAKAERA
1. Ura eta saneamendua	(% 1,97)	% 3,38
2. Udal zerbitzuen kudeaketa	(% 2,81)	% 10,64
3. Hiriko hondakin solidoak	(% 1,98)	% 18,25
4. Gizarte Ongizatea	(% 1,28)	% 4,27
5. Arabako Kuadrilla	(% 99,45)	(% 99,48)
6. Sust. eta iraks., euskara eta lan. prest.....	% 24,48	% 25,27
7. Partzoneriak eta baso ustiapena.....	(% 45,45)	% 19,01
8. Suteak itzaltzea	% 5,97	% 5,42
9. Garraioak.....	(% 7,61)	(% 3,48)
GUZTIRA	(% 81,97)	(%84,77)



III.2.2 AURREKONTUAREN ADIERAZLEAK

III.2.2.1 Gastu aurrekontuaren adierazleak

Hona hemen aurrekontu gastuari buruzko adierazleak milako eurotan emanak eta udalaz gaindiko entitateek garatzen duten jardueraren arabera sailkatuak:

JARDUERA	GASTU AURREK. EGIKARITZA	ORDAINKETAK EGITEA	ORDAINKETARAKO BATEZ-B. EPEA (*)
1. Ura eta saneamendua	% 74,67	% 89,08	52
2. Udal zerbitzuen kudeaketa	% 83,40	% 85,74	72
3. Hiriko hondakin solidoak	% 87,87	% 86,05	72
4. Gizarte Ongizatea	% 92,70	% 93,49	41
5. Arabako Kuadrilla	% 89,42	% 90,06	48
6. Sust. eta iraks., euskara eta lan. prest.	% 94,75	% 98,53	38
7. Partzoneriak eta baso ustiapena.....	% 79,66	% 83,30	89
8. Suteak itzaltzea	% 94,92	% 92,54	36
9. Garraioak.....	% 86,70	% 92,50	30
GUZTIRA	% 82,12	% 89,70	49

(*) Egun kopurua

JARDUERA	Euroak milakotan				
	GASTUA 2012	GASTUA 2013	LANGILE GAST. INDIZEA	INBERTSIOA	INBERTSIO AHALEGINA
1. Ura eta saneamendua	203.992	196.162	% 19,44	59.271	% 30,22
2. Udal zerbitzuen kudeaketa	40.106	39.433	% 20,22	3.658	% 9,28
3. Hiri hondakin solidoak	61.716	88.225	% 6,49	31.527	% 35,73
4. Gizarte Ongizatea	18.769	18.978	% 41,87	185	% 0,97
5. Arabako Kuadrilla	10.553	10.771	% 35,79	172	% 1,60
6. Sust. eta iraks., euskara eta lan. prest.	2.384	2.566	% 84,46	7	% 0,29
7. Partzoneriak eta baso ustiapena.....	762	509	% 41,25	125	% 24,56
8. Suteak itzaltzea	2.855	2.999	% 61,77	15	% 0,49
9. Garraioak	191.533	177.940	% 1,13	28.615	% 16,08
GUZTIRA	532.670	537.583	% 13,78	123.575	% 22,99

2013an guztizko gastuak gora egin du aurreko urtearekiko, hiri hondakin solidoen jardueran diharduten entitateetan gastuak nabarmen egin duelako gora (% 42,95), batik bat, inbertsioan gastuak gora egin duelako. Alabaina, ur eta saneamenduan eta garraioan diharduten entitateetan, inbertsioan egindako gastuan behera egiteak gastua, hurrenez hurren, % 3,84 eta % 7,10 beheratu du.



Herri -Kontuen
Euskal Epaitegia

Tribunal Vasco
de Cuentas Públicas

III.2.2.2 Sarrerren aurrekontuaren adierazleak

Hona hemen aurrekontu sarrerei buruzko adierazleak milako eurotan emanak eta udalaz gaindiko entitateek garatzen duten jardueraren arabera sailkatuak:

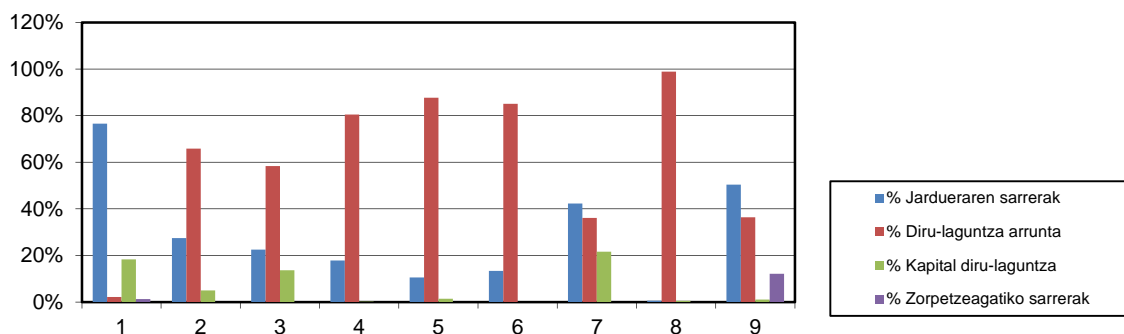
JARDUERA	SARR. AURREK. EGIKARITZA	KOBRANTZAK EGITEA	KOBRANTZARAKO BATEZ-B. EPEA (*)
1. Ura eta saneamendua	% 75,79	% 70,73	104
2. Udal zerbitzuen kudeaketa	% 85,04	% 84,88	78
3. Hiriko hondakin solidoak	% 72,86	% 82,35	92
4. Gizarte Ongizatea	% 90,58	% 88,36	43
5. Arabako Kuadrilla	% 92,58	% 80,25	36
6. Sust. eta iraks., euskara eta lan. prest.....	% 97,67	% 96,93	2
7. Partzoneriak eta baso ustiapena.....	% 78,93	% 72,93	30
8. Suteak itzaltzea	% 96,49	% 90,64	59
9. Garraioak.....	% 80,43	% 97,00	22
GUZTIRA	% 78,43	% 83,04	75

(*) Egun kopurua

JARDUERA	Euroak milakotan				
	SARRERAK 2012	SARRERAK 2013	JARDUERAREN SARRERAK	DIRU-LAG. SARRERAK	ZORPETZE SARRERAK
1. Ura eta saneamendua	212.343	199.128	152.517	40.723	2.589
2. Udal zerbitzuen kudeaketa	41.306	40.207	11.040	28.490	0
3. Hiriko hondakin solidoak	63.600	73.154	16.444	52.630	0
4. Gizarte Ongizatea	19.082	18.571	3.311	14.976	0
5. Arabako Kuadrilla	10.744	11.152	1.174	9.936	0
6. Sust. eta iraks., euskara eta lan. prest.	2.568	2.646	354	2.252	0
7. Partzoneriak eta baso ustiapena.....	759	532	225	307	0
8. Suteak itzaltzea	2.878	3.049	19	3.030	0
9. Garraioak.....	171.895	165.059	83.138	61.761	20.000
GUZTIRA	525.175	513.498	268.222	214.105	22.589

Udalaz gaindiko entitateen sarreraren egitura, jardueraren arabera sailkatua, honako grafikoan islatzen da:

UDALAZ GAINDIKO ENTITATEEN FINANTZAKETA



JARDUERA MOTA

Udalaz gaindiko entitateen % 38k euren aurrekontuaren % 80 baino gehiago berau osatzen duten udaletatik edota bestelako erakundeetatik jasotako diru-laguntza arruntetatik datozen sarreraren bidez finantzatzen dute.

Nolanahi ere, jarduketara esparruak eta eskaintako zerbitzuak aztertuz gero, ikusten da erakundeek fakturatu beharko lituzketen zerbitzuak diru laguntza arruntaren bidezko sarrera modura erregistratzen direla; ordea, zerbitzu horien sarrerak 3. kapituluan fakturatu eta erregistratu beharko lirateke.

Uraren hornidura eta saneamendura emanak dauden entitateek euren aurrekontuaren atalik handiena jarduerak berak eragindako sarrerekin finantzatzen dute.

III.2.2.3 Aurrekontu emaitzaren eta diruzaintza geldikinarekin adierazleak

JARDUERA	Euroak milakotan		
	AURREZKI GORDINA	AURREZKI GARBI	BIZTANLEKO SUPERAB./DEFIZITA
1. Ura eta saneamendua.....	42.096	33.342	9,97
2. Udal zerbitzuen kudeaketa.....	6.231	6.092	13,13
3. Hiriko hondakin solidoak.....	4.174	3.570	3,69
4. Gizarte Ongizatea.....	(388)	(403)	(0,73)
5. Arabako Kuadrilla.....	401	399	4,01
6. Sust. eta iraks., euskara eta lan. prest.	103	103	0,61
7. Partzoneriak eta baso ustiapena.....	35	33	1,81
8. Suteak itzaltzea.....	50	50	0,49
9. Garraioak.....	56.178	4.966	(7,46)
GUZTIRA	108.880	48.152	4,61



Herri -Kontuen
Euskal Epaitegia

Tribunal Vasco
de Cuentas Públicas

JARDUERA	AURREZKI GORD. INDIZEA	AURR. GARB. INDIZEA	SARRERA ARR. GELDIKINA	AURR.ak DGri. EKARPENA	ZALANTZ. KOBAG. ZORDUNEN INDIZ.
1. Ura eta saneamendua	% 26,32	% 20,85	% 65,38	% 17,91	% 38,11
2. Udal zerbitzuen kudeaketa.....	% 16,32	% 15,95	% 12,29	% 104,87	% 4,34
3. Hiriko hondakin solidoak.....	% 6,96	% 5,96	% 21,47	% 42,15	% 12,48
4. Gizarte Ongizatea	(% 2,11)	(% 2,19)	% 27,58	(% 3,65)	% 1,08
5. Arabako Kuadrilla	% 3,65	% 3,63	% 16,09	% 18,18	% 7,76
6. Sust. eta iraks., euskara eta lan. prest.	% 3,94	% 3,94	% 21,59	% 23,75	% 61,82
7. Partzoneriak eta baso ustiapena.....	% 8,39	% 7,91	% 49,64	% 55,07	% 1,39
8. Suteak itzaltzea.....	% 1,64	% 1,64	% 1,71	% 57,73	% 1,72
9. Garraioak.....	% 39,23	% 3,47	% 5,29	(% 74,88)	-
GUZTIRA	% 24,93	% 11,03	% 31,46	% 17,33	% 19,32

III.2.2.4 Ekitaldi itxietako aurrekontuen adierazleak

JARDUERA	EKITALDI ITXIETAKO KOBARRANTZEN EGIKARITZA	EKITALDI ITXIETAKO ORDAINKETEN EGIKARITZA
1. Ura eta saneamendua	% 87,33	% 97,72
2. Udal zerbitzuen kudeaketa	% 74,78	% 97,57
3. Hiriko hondakin solidoak	% 84,90	% 98,17
4. Gizarte Ongizatea	% 90,85	% 98,45
5. Arabako Kuadrilla	% 90,48	% 96,08
6. Sust. eta iraks., euskara eta lan. prest.....	% 73,07	% 95,88
7. Partzoneriak eta baso ustiapena.....	% 99,61	% 100,00
8. Suteak itzaltzea	% 95,72	% 100,00
9. Garraioak.....	% 100,00	% 100,00
GUZTIRA	% 87,20	% 98,33



EAeko UDAL ENTITATEEN KONTUEI BURUZKO FISKALIZAZIO TXOSTENAREN ONDORIOEI JARRITAKO ALEGAZIOAK 2013.

ETXEBARRIAKO UDALA

2013. ekitaldiko Fiskalizazio-lanaren txostena jaso dut.

41. orrialdeko akats edo “defizientzien” artean, Etxebarriko udal honi, D3 jarri zaio, hau da, Kontu Orokorrean Finantzaketa-kuadrorik ez egotea.

Horren arrazoia, nahiz eta Memoriaren zerrendan badagoela agertu, udal honek zorrik ez duelako izan da.

Nolanahi ere, honen bidez bidaltzen dizut *finantzaketa-kuadroaren* agiria, NEGATIBOA dena.

Ondorioz, 2013ko fiskalizazio txostenari behin betiko onespena eman aurretik, zuzentzeko eskatzen dizut, D3 akats hori ezabatuz.

ERRETERIAKO UDALA

Udaleko Kontu-hartzailea naizen honek, legeak ematen dizkidan funtzioez baliatuz hurrengo TXOSTENA idazten dut.

I.- Aurrekariak

2016ko urtarrilaren 18an Erreterriako Udaleko Erregistro Orokorrean sarrera eman zaio Herri Kontuen Euskal Epaitegiko idatziari non EAeko udal erakundeen 2013ko kontuei buruzko fiskalizazio-lanaren ondorioak jasotzen diren, eta 15 egunetako epea ematen den alegazioak aurkezteko, dokumentuak behin betiko onarpena izan aurretik.

Erreterriako Udalari dagokionez, A.3.1 atalean, Udalen hutsegiteak, hurrengo hutsegiteak adierazi dira:

C1.- Kontu orokorraren onarpena 01-08-2014 - 31-12-2014 bitartean gertatu da.

E5.- Diruzaintzako kontuak ez du bat egiten

F1.- Balantzeak edo emaitzaren kontuak ez du amortizazioa jaso

F2.- Zorraren eranskinak ez du balantzearekin bat egiten

2013ko Kontu Orokorrearen dokumentazioa begiratu ondoren, eta emandako epearen barnean hurrengoak INFORMATZEN ditut aipatutako hutsegiteei dagokienez:

C1.- Kontu orokorraren onarpena

01-08-2014 - 31-12-2014 bitartean geratu da.

2013ko Kontu Orokorra epez kanpo onartu zen 2014ko azaroaren 25ean Udalbatzak hartutako akordioaren bidez.

E5.- Diruzaintzako kontuak ez du bat egiten

Dokumentazioa begiratu ondoren egiaztatzen da 2013ko abenduaren 31ko Diruzaintzako Kontuaren arkeo aktak bat egiten duela data bereko egoera balantzearekin. Dokumentua eransten da.



Aldi berean, egiaztatzen da, Kontu Orokorraren dokumentazioan diruzaintzako egoerari buruzko bigarren dokumentu bat dagoela (75-76 orrialdeak), non beste kopuru batzuk azaltzen diren. Dokumentu zuzena 77-78 orrialdeetan dagoena da, Alkateak, Kontuhartzaileak eta Diruzainak sinatutakoa.

F1.- Balantzeak edo emaitzaren kontuak ez du amortizazioa jaso

Udal inbentarioa eguneratua ez izatearen ondorioz ezin izan ziren kontabilizatu ibilgetuaren amortizazioak. Eguneraketa eta amortizazioen erregularizazioa 2016an egitea aurreikusten da.

F2.- Zorraren eranskinak ez du balantzearekin bat egiten

Zorraren eranskina aztertu dut eta kontabilitateko informazioarekin kontrajarri du. Beratatik eratorritakoaren ondorioz, informatu behar dut, aipatu den eranskinak ez duela egoera balantzearekin bat egiten hurrengo arrazoiengatik:

2013-12-31 Zor biziaren zutabearen hainbat kopuru jaso dira, udalaren zor biziari buruzkoak izanda ere, ez direnak epe luze edo motzeko zorren udalaren kontuetan kontabilizatu behar. Zehazki hurrengoak dira:

- Disposatu ez diren maileguen kopuruak. KUTXA 8518744760 mailegutik, 1.904.797,00 euroko kopurua duena, 2013-12-31ean 904.797 euro disposatu gabe zeuden.

- Errenteria Garatuz S.A. udal kapitaleko baltzu publikoaren maileguak. Hurrengo maileguak aipatu den baltzu publikoaren titulartasunekoak dira, zeinaren kapitala %100ean udalarena den. Udala mailegu horien abalista da. Zor kopuru horiek ez dira udalaren kontuetan kontabilizatu behar.

BBV 75-346691: 302.720,00 euros.

CAIXA 31191275456 1.014.826,87 euros.

2.- Eusko Jaurlaritzaren maileguak. Zorraren eranskinean jasotako kopurua kez ziren zuzenak. Mailegu hauek erregularizatu behar izan dira eta egiaztatu da 2013-12-31ean bere muntaia 85.844 eurokoa zela eta ez 61.872,21 eurokoa. Beraz, eranskinean jaso ez zen aldea 23.971,79 eurokoa da.

Adierazi diren doiketak eginda, egiaztatzen da, Errenteriako Udalak 2013-12-31ean zuen zor bizia 13.964.934,02 eurokoa zela egoera balantzeak adierazten duen bezala.

Beraz, Eusko Jaurlaritzako maileguetan aipatu den akatsa alde batera utzita, zorraren eranskinak egoera balantzearekin bat ez egitearen arrazoia da eranskinean beste informazio batzuk jasotzen direla egoera balantzeak jaso behar ez dituenak.



Herri-Kontuen
Euskal Epaitegia

Tribunal Vasco
de Cuentas Públicas

ITSASONDOKO UDALA

2013ko udal kontuen fiskalizazio lanen txostena ikusi ondoren alegazioak aurkezteko epean honako hau adierazten da:

Udal honek bidalitako agirien arabera zorraren anexoa ez datorrela bat balantzearekin ondorioztatzen da, eta berriro bidalitako espedientea azterturik, akats bat egin denez zorraren anexoa bidaltzerakoan, zuzendutako agiri berria bidaltzen dela honekin batera.

IURRETAKO UDALA

LEHENENGOA- IKUSITAKO HUTSAK

Txostenaren A.3.1 eranskinean ustezko hiru huts ikusi dira aztertutako dokumentazioan; gako eta kontzeptu hauekin identifikatu direnak:

- A.2: 2013ko ekitaldiaren aurrekontuaren onespena 2013ko bigarren hiruhilekoan.
- F2: zorraren eranskina ez dator bat balantzearekin.

Jarraian ikusitako huts bakoitzari buruz alegazioak egingo dira banan-banan.

BIGARRENA – AURREKONTUA ONETSI DEN DATARI BURUZ

Egia da 2013ko ekitaldia hasi baino lehen ez dela behin betiko onetsi, baina EAEko udal gehienetan gertatzen den gauza bera da hori, txostenean ikus daitekeen bezala. Hori honako bi arrazoi hauengatik izan da:

- i. Sailean egon den lan karga handia; egoera hori azken urteotan gaizkiagotu egin da, kontrolaren gaineko legeria berriaren ondorioz, finantza- eta aurrekontu-informazioari buruzko betebeharrak gehiago ezarri direnetik.
- ii. Alkatetzak sortutako proiektuarekin bat datorren aurrekontua Osoko Bilkuran gehiengo absolutuarekin onetsiko dela ziurtzat jotzen duten gehiengo politikorik ez egotea. Aurretik, kontrara, udal taldeekin behar bezalako negoziazioa egin behar da adostasunak lortzeko. Ezin da ezikusiarrena egin muga horien aurrean.

Hala ere, aurrekontua onesteko hasierako data zentzuzkoa da, Ogasunaren Informazio Batzordearen bileran aurkeztu baitzen eta ekitaldi hasieran hasiera batean onartu baitzen. Beste alde batetik, urtarrilaren 1ean behin betiko onetsita ez egoteak ez du eragozpen handirik sortzen; izan ere, jakina denez, zuzenean aritzen da aurreko ekitaldiko luzatutako aurrekontuarekin eta, horrenbestez, oinarrizko zerbitzu publikoak eskaintzea bermatzen da.

HIRUGARRENA – ZORRAREN ERANSKINA BALANTZEAREKIN BAT EZ ETORTZEARI BURUZ

Konpontzen ari diren aurretik ikusitako hutsa da, eta ez dio erakundearen ondare-egoeraren irudi fidelari eragiten.



Herri -Kontuen
Euskal Epaitegia

Tribunal Vasco
de Cuentas Públicas

SOPELAKO UDALA

DIRUZAINZTA SOBERAKINAREN KALKULOAREN TXOSTENAREN ONDORIOAK, "E3"ERRAKUNTZA.

Diruzaintzaren soberakinaren kalkulua ez da modu egokian egin. Aplikazio gabeko ordainketen epigrafea sartu barik bait dago. Epigrafe honen kopurua 1.285,77eurokoa da.

Alegazioa:

Diruzaintzaren soberakinaren kalkulua , geroago egiaztapenaren beharra duen informatikoki egiten den prozesu bat da.

Kontu-hartzailetzaren aldetik beharrezko egiaztapenak egin ziren, 557 balantzearen kontuaren saldoaren zehaztapena barne (" aplikatu gabeko ordainketak" 1.285,77eurokoa). Kontu honen saldoa, Diruzaintzaren Soberakinaren kalkuluan sartuta zegoela suposatuz

Esandakoa frogatzeko konprobatu daiteke igorritako txosten ekonomikoan aplikatu gabeko ordainketen saldoa sartzen dela.

Gainera 2014 ekitaldiko Kontu Orokorraren espedientean, aurreko ekitaldietan bezala, "Aplikatu gabeko ordainketen" epigrafea Diruzaintzaren soberakinaren kalkuluan sartzen da.

BIZKAIKO GARRAIO PARTZUERGOA

Bizkaiko Garraio Partzuergoak egiten dituen zerbitzuen eta jarduketan bidez arreta jasotzen duen BIZTANLERIA.

Herri Kontuen Euskal Epaitegiak prestatu duen EAeko Toki Entitateetako Kontuei buruzko (2013ko) Txostenaren fiskalizazioa dela eta egindako lanetan agertzen den biztanleria 760.066 lagunekoa da. Hala eta guztiz ere, ohartarazi behar da, Eustat Euskal Estatistika Erakundearen datuen arabera, Bizkaiko Lurralde Historikoko 2013ko biztanleria zenbatetsia 1.150.792 lagunekoa zela, guztira, eta 2012an 1.154.134 zen.

Kontuan hartu behar da Partzuergoak jarduketak Lurralde Historiko osoan gauzatzen dituela, Bilboko metroa eraikitzeaz gain, Bizkaiko garraio publikoa koordinatzeko ardura baitauka.

Horrela, Bizkaiko Garraio Partzuergoa sortzeko Legean bertan Bizkaian garraio publikoa kudeatzeko eskumenak jasotzeko aukera ezarri zen, metroa abiarazi eta gero. Eta, 1997ko ekainean sinatu ziren esparru akordioetatik aurrera, Partzuergoari garraio publikoaren tarifak koordinatzeko eta horren berrantolamendua ezartzeko eskumenak eman zitzaizkion. Horren ondorioz, Garraio Partzuergoa koordinazio lanak gauzatzen ari da erakunde eta operadoreekin, Bizkaiko garraio publikoa mailaka berrantolatzeko helburua duten neurriak hartzeko, adibidez, txartel bakarrak (Barik), zonifikazio komuna eta tarifa politikako hainbat neurri. Bizkaiko garraio txartel bateratuen diseinuaren eta koordinazioaren arduraduna da, eta horiek eman eta kudeatzeko ardura dauka. Horrez gain, hainbat azterlan, mugikortasun analisi eta abar egiten ditu Bizkaiko Lurralde Historikoan.

Honekin batera, Eustat Euskal Estatistika Erakundearen Bizkaiko Lurralde Historikoko 2012ko eta 2013ko biztanleriari buruzko datuak bidali dira



Herri - Kontuen
Euskal Epaitegia

Tribunal Vasco
de Cuentas Públicas

ABREVIATURAS Y DEFINICIONES

CAPV	Comunidad Autónoma del País Vasco.
LBRL	Ley 7/1985 de 2 de abril, Reguladora de las Bases de Régimen Local.
NF 10/2003	Norma Foral 10/2003, de 2 de diciembre, presupuestaria de las Entidades Locales del Territorio Histórico de Bizkaia.
NF 21/2003	Norma Foral 21/2003, de 19 de diciembre, presupuestaria de las Entidades Locales del Territorio Histórico de Gipuzkoa.
NF 3/2004	Norma Foral 3/2004, de 9 de febrero, presupuestaria de las Entidades Locales del Territorio Histórico de Álava.
RT	Remanente de tesorería.
RTGG	Remanente de tesorería para gastos generales.
TH	Territorio Histórico.
TRLHL	Real Decreto Legislativo 2/2004 de 5 de marzo, por el que se aprueba el Texto Refundido de la Ley Reguladora de las Haciendas Locales.
TVC	Tribunal Vasco de Cuentas Públicas.

RATIOS ANALIZADOS

Liquidez inmediata	Fondos líquidos / Obligaciones pendientes de pago.
Liquidez	Fondos líquidos / Acreedores a corto plazo.
Solvencia a corto plazo	Fondos líquidos + derechos pendientes de cobro / Obligaciones pendientes de pago.
Período mínimo de amortización deuda	Deuda dispuesta / Resultado corriente.
Evolución de ingresos recurrentes	[Ingresos de explotación ejercicio N + ingresos financieros ejercicio N / Ingresos de explotación ejercicio N-1 + ingresos financieros ejercicio N-1] -1.
Evolución de gastos estructurales	[Gastos de explotación ejercicio N + gastos financieros ejercicio N / Gastos de explotación ejercicio N-1 + gastos financieros ejercicio N-1] -1.
Realización de cobros	Recaudación neta / Derechos reconocidos netos.
Periodo medio de cobro	Derechos pendientes de cobro (caps. 1 a 3) / Derechos reconocidos netos (caps. 1 a 3) * 365.
Autonomía fiscal	Derechos reconocidos netos (caps. 1 a 3) / Derechos reconocidos netos totales.
Dependencia de subvenciones y transf. ctes.	Subv. y transferencias corrientes / Ingresos corrientes (caps. 1 a 5) * 100.
Realización de pagos	Pagos líquidos / Obligaciones reconocidas netas.



Herri -Kontuen
Euskal Epaitegia

Tribunal Vasco
de Cuentas Públicas

Periodo medio de pago	Obligaciones pendientes de pago (caps. 2 y 6) / Obligaciones reconocidas netas (caps. 2 y 6) * 365.
Índice de gasto de personal	Gastos de personal / Derechos reconocidos netos (caps. 1 a 5).
Esfuerzo inversor	Obligaciones reconocidas netas (caps. 6 y 7) / Obligaciones reconocidas netas.
Carga financiera del ejercicio	Obligaciones reconocidas netas (caps. 3 y 9) / Derechos reconocidos netos (caps. 1 a 5).
Índice de Ahorro bruto	Derechos reconocidos netos (caps. 1 a 5) – Obligaciones reconocidas netas (caps. 1 a 4) / Derechos reconocidos netos (caps. 1 a 5).
Índice de Ahorro neto	Ahorro bruto – Carga financiera (caps. 3 y 9 de gastos) / Derechos reconocidos netos (caps. 1 a 5).
Remanente por ingresos corrientes	RTGG - Pagos Pendientes de Aplicación / Derechos reconocidos netos (caps. 1 a 5).
Superávit o déficit por habitante	Resultado presupuestario ajustado / N° de habitantes.
Contribución del presupuesto al RT	Resultado presupuestario ajustado / RTGG.
Índice de deudores de dudoso cobro	Saldos de dudoso cobro / Deudores pendientes de cobro * 100.
Inversión por habitante	Obligaciones reconocidas capítulos 6 y 7 de gastos / N° de habitantes.
Ingresos de la Actividad	Derechos reconocidos capítulos 1 a 3 de ingresos y capítulo 5 de ingresos para Parzonerías
Realización de cobros ejercicios cerrados	Cobros / Saldo inicial de derechos (+ - modificaciones y anulaciones).
Realización de pagos ejercicios cerrados	Pagos / Saldo inicial de obligaciones (+ - modificaciones y anulaciones).



I. INTRODUCCIÓN

En cumplimiento del Plan de Trabajo de este Tribunal, se han analizado las Cuentas Generales de los ayuntamientos y de las entidades supramunicipales de la CAPV del ejercicio 2013, desde el punto de vista formal y cualitativo.

La regulación estatal en materia presupuestaria para las entidades locales se configura por la Ley de Bases de Régimen Local y el Texto Refundido de la Ley Reguladora de las Haciendas Locales.

En el ámbito de la CAPV la normativa en vigor aprobada por las Juntas Generales de cada Territorio Histórico es la NF 3/2004, la NF 10/2003 y la NF 21/2003. Estas normas forales de carácter presupuestario han sido desarrolladas en cada uno de los territorios históricos mediante distintos decretos forales en las cuales se recogen la estructura presupuestaria y el plan general de contabilidad pública de las entidades locales. La documentación relativa a la liquidación de presupuestos y cuenta general de los ayuntamientos de los 3 territorios históricos se regula en los artículos 47 y 62 de las respectivas Normas Forales Presupuestarias.

Como en años anteriores, este informe-diagnóstico se refiere exclusivamente a las 251 administraciones municipales (no incluyen organismos autónomos, sociedades públicas, entidades públicas ni fundaciones), y a las 64 entidades supramunicipales existentes en la CAPV en 2013, según el siguiente detalle:

- 20 consorcios
- 33 mancomunidades
- 6 cuadrillas
- 5 parzonerías

Las Cuentas del conjunto de ayuntamientos de la CAPV y su desglose por territorios históricos, y del conjunto de entidades supramunicipales y su distribución por tipo de servicios prestados, se obtienen de la agregación de las liquidaciones, no fiscalizadas en su mayor parte, remitidas por 249 ayuntamientos (99,20%) y 58 entidades supramunicipales (90,63%).

Las entidades que han presentado cuentas auditadas son 21 ayuntamientos y 11 entidades supramunicipales y además han sido fiscalizadas por el TVCP 9 ayuntamientos y una entidad supramunicipal (ver A.1).

Los ayuntamientos y entidades supramunicipales analizados integran en su organización 105 organismos autónomos, 125 sociedades públicas municipales y 4 entidades públicas empresariales, según el resumen que se muestra a continuación. El detalle se muestra en:

- <http://www.tvcp.eu/informes.asp>

	Nº ENTIDADES		
	ORGANISMOS AUTÓNOMOS	SOCIEDADES PÚBLICAS	ENTIDADES PÚBLICAS EMPRESARIALES
De Ayuntamientos:			
ÁLAVA	7	19	-
BIZKAIA.....	50	44	2
GIPUZKOA.....	46	52	2
De Supramunicipales:			
Consortios	-	4	-
Mancomunidades	2	6	-
Cuadrillas	-	-	-
Parzoneras	-	-	-
TOTAL CAPV	105	125	4

Además han confirmado la participación en 20 fundaciones, 19 por parte de los ayuntamientos y una de las entidades supramunicipales.

Para las conclusiones que se presentan en este informe, se ha considerado una población de 2.182.876 habitantes a 1 de enero de 2013 en los 249 ayuntamientos de la CAPV que han remitido la información solicitada.

Los estratos de población establecidos para obtener las conclusiones de este informe son:

ESTRATO	Nº AYTOS.	Nº HAB. 1/1/13
> 50.000	6	1.018.696
20.001 - 50.000	12	389.135
10.001 - 20.000	24	353.442
5.001 - 10.000	27	192.182
1.001 - 5.000	81	183.286
< 1.001	99	46.135
TOTAL CAPV	249	2.182.876
ÁLAVA.....	51	321.417
BIZKAIA	111	1.147.760
GIPUZKOA.....	87	713.699

En las entidades supramunicipales la población asistida, por tipo de actividad, de las 58 entidades cuyas cuentas se han analizado es la siguiente:

ACTIVIDAD	Nº ENTIDADES	POBLACIÓN
		ASISTIDA
1. Aguas y saneamiento	12	1.867.950
2. Gestión de servicios municipales	9	375.336
3. Residuos sólidos urbanos	9	1.462.698
4. Bienestar social	9	254.687
5. Cuadrillas de Álava	6	80.031
6. Promoción y enseñanza, euskera y formación ocupacional.....	5	217.874
7. Parzonerías y aprovechamiento forestal	5	62.985
8. Extinción de incendios	2	60.752
9. Transportes	1	760.066

En la realización del trabajo se han utilizado los siguientes procedimientos:

- Análisis del contenido de las cuentas generales del ejercicio 2013. Este análisis ha servido de base para determinar el grado de cumplimiento de la legislación por parte de las entidades locales, en cuanto al deber de informar.
- Análisis específico de los balances de situación, cuentas de pérdidas y ganancias y liquidaciones de los presupuestos, que forman parte de las cuentas generales de los ayuntamientos y entidades supramunicipales, verificando que contienen toda la información exigida en la normativa que les es de aplicación y que todos los documentos que las integran son coherentes entre sí.
- Análisis específico de los balances de situación, cuentas de pérdidas y ganancias y liquidaciones de los presupuestos de los ayuntamientos y entidades supramunicipales, para la obtención de los indicadores de carácter económico-financiero.

En el análisis de la documentación enviada por los ayuntamientos y las entidades supramunicipales se han considerado tres tipos de deficiencias:

- Las que afectan a los plazos de aprobación de los presupuestos, de la liquidación y de la cuenta general.
- Las que afectan a la cuenta general, tanto en su contenido formal como en el contenido cualitativo de la información.
- Las que hacen referencia a la financiación de remanentes de tesorería para gastos generales negativos de ejercicios anteriores.

Respecto a la unidad monetaria utilizada, los datos económicos del informe que están expresados en miles de euros, se han redondeado para no mostrar decimales; los datos representan siempre el redondeo de cada valor exacto y no la suma de datos redondeados.

II. CONCLUSIONES

II.1 CUENTAS MUNICIPALES

Las Normas Forales Presupuestarias para las Entidades Locales de Bizkaia, Gipuzkoa y Álava, establecen que éstas rendirán al TVCP la cuenta general debidamente aprobada en los términos que establece su normativa específica, y el artículo 9.5 de la Ley de Creación del TVCP establece la obligatoriedad de remitir a este Tribunal la documentación relativa a la liquidación de los Presupuestos de las corporaciones locales en el plazo de 1 mes desde su confección o aprobación. Los ayuntamientos de Gaintza y Ondarroa han incumplido con esta obligación (ver A.3.1).

Las conclusiones que se exponen a continuación se han obtenido de los datos remitidos por 249 ayuntamientos de la CAPV. Esto supone que el 99,20% de los Ayuntamientos de la CAPV rinden cuentas a este Tribunal.

En el Anexo A.3.1 se detallan individualmente las deficiencias detectadas en los 249 ayuntamientos analizados. Debemos destacar que en 38 ayuntamientos, que suponen un 15,26% del total de analizados, no se ha detectado ninguna deficiencia; de ellos 4 corresponden al Territorio Histórico de Álava, 20 al Territorio Histórico de Bizkaia y 14 al Territorio Histórico de Gipuzkoa.

Plazos de aprobación

- La aprobación de los presupuestos de 139 ayuntamientos se realizó en el primer semestre de 2013 y la de 9 en el segundo semestre del ejercicio.

El presupuesto debe estar aprobado antes del inicio del ejercicio de aplicación, según establece el artículo 15.2 de las Normas Forales Presupuestarias de cada Territorio Histórico. Sólo el 31,73% de los 249 ayuntamientos han aprobado los presupuestos correspondientes al ejercicio 2013 con anterioridad al inicio del ejercicio. El número de ayuntamientos agrupados por períodos de aprobación de sus presupuestos es:

APROBACIÓN PRESUPUESTOS	Nº AYTOS.	%
Con anterioridad a 1/01/2013	79	31,73%
1er trimestre 2013	100	40,16%
2º trimestre 2013	39	15,66%
2º semestre 2013	9	3,61%
Presupuesto prorrogado	22	8,84%

- En 28 ayuntamientos las liquidaciones del presupuesto se han aprobado después de la fecha establecida por la normativa aplicable.

El artículo 49 de las Normas Forales Presupuestarias de cada Territorio Histórico establece el 31 de marzo del ejercicio siguiente como fecha límite para su aprobación por el Presidente de la Entidad. El 88,76% de los 249 ayuntamientos han aprobado la



liquidación del presupuesto del ejercicio 2013 con anterioridad al 1 de abril de 2014. El 11,24% restante ha incumplido el plazo fijado por la normativa presupuestaria.

El número de ayuntamientos agrupados por períodos de aprobación de la liquidación presupuestaria es:

APROBACIÓN LIQUIDACIÓN	Nº AYTOS.	%
Con anterioridad a 1/04/2014.....	221	88,76%
Entre 1/04/2014 y 31/07/2014.....	23	9,24%
Entre 1/08/2014 y 31/12/2014.....	3	1,20%
Posterior a 1/01/2015.....	2	0,80%

- En 63 ayuntamientos se ha aprobado la cuenta general con posterioridad a la fecha establecida por la normativa y en 12 ayuntamientos no consta que se haya aprobado.

El artículo 63 de las Normas Forales Presupuestarias de cada Territorio Histórico establece el 31 de julio del ejercicio siguiente como fecha límite para su aprobación por el Pleno de la Entidad. El 69,88% de los 249 ayuntamientos han aprobado la cuenta general en el plazo señalado por la normativa. El número de ayuntamientos agrupados por períodos de la aprobación de la cuenta general es:

APROBACIÓN CUENTA GENERAL	Nº AYTOS.	%
Con anterioridad a 1/08/2014.....	174	69,88%
Entre 1/08/2014 y 31/12/2014.....	51	20,48%
Posterior a 1/01/2015.....	12	4,82%
No consta aprobación.....	12	4,82%

Contenido formal de la Cuenta General

- Las deficiencias en el contenido de las cuentas son:

DEFICIENCIAS	Nº AYUNTAMIENTOS
No incluyen cuadro de financiación.....	8
No incluyen información sobre deuda municipal.....	6
No incluyen memoria.....	35

La cuenta general, integrada por el balance de situación, cuenta de pérdidas y ganancias y memoria, así como por la liquidación del presupuesto, expresa la gestión realizada por el ayuntamiento en sus aspectos económico, financiero, patrimonial y presupuestario. La obligación de formar la cuenta general y su aprobación, queda establecida en las correspondientes Normas Forales Presupuestarias de los 3 territorios históricos y su incumplimiento afecta a la transparencia que debe regir la gestión de estas entidades.

Contenido cualitativo de la Cuenta General

- La contabilidad patrimonial implantada en los ayuntamientos no tiene, en muchos casos, un contenido correcto. Así, 67 ayuntamientos no incorporan las amortizaciones del inmovilizado en el balance o en la cuenta de resultados y otros 3 ayuntamientos no reflejan la provisión para insolvencias en el epígrafe de deudores del balance de situación, a pesar de incluirla en el cálculo del remanente de tesorería. De los 67 ayuntamientos que no incluyen amortizaciones del inmovilizado en balance o cuenta de resultados, 58 corresponden a municipios de menos de 5.000 habitantes.
- Hay 5 ayuntamientos que, teniendo deudas pendientes de cobro con una antigüedad superior a 24 meses, no tienen estudio de cobrabilidad y no han deducido cantidad alguna del remanente de tesorería.
- Otras deficiencias en el contenido de las cuentas son:

	Nº AYUNTAMIENTOS
	2013
DEFICIENCIAS CUALITATIVAS PRESUPUESTARIAS:	
Resultado presupuestario incorrectamente calculado.....	1
No se calculan ajustes al resultado presupuestario del ejercicio.....	2
Remanente de tesorería incorrectamente calculado.....	10
No se calcula el remanente para gastos con financiación afectada.....	4
Existen descuadres en la cuenta de tesorería o no la presentan.....	4
DEFICIENCIAS CUALITATIVAS PATRIMONIALES:	
No coincide anexo de deuda con balance.....	42
Provisión de insolvencias en balance inferior a la del remanente de tesorería.....	7

Financiación Remanente de Tesorería para gastos generales negativos

- De los 52 ayuntamientos que tenían remanente para gastos generales negativo a 31/12/11, hay 27 ayuntamientos que no lo han financiado a 31/12/13, incumpliendo el artículo 49.4 de las Normas Forales Presupuestarias de las Entidades Locales de cada Territorio Histórico.
- Los 25 ayuntamientos que han financiado sus remanentes negativos del ejercicio 2011 lo han realizado de la siguiente forma:
 - En 12 ayuntamientos, mediante la disminución de las partidas de gasto del presupuesto.
 - En 6 ayuntamientos, mediante la obtención de remanentes positivos en 2012 ó 2013, que han compensado el saldo negativo anterior.
 - En 6 ayuntamientos, mediante la contratación de préstamos.
 - En 1 ayuntamiento, mediante otras formas de financiación.

II.2 CUENTAS SUPRAMUNICIPALES

Las entidades Consorcio de Aguas de Kuartango, Consorcio de Aguas de Iruña de Oca, Consorcio de Aguas del Valle de Arana, Debade Udal Euskalategien Mankomunitatea y Uli Mankomunitatea, no han remitido las cuentas correspondientes al ejercicio 2013, habiendo incumplido el artículo 63.5 de las Normas Forales Presupuestarias de cada Territorio Histórico. Además, no ha sido posible incluir las cuentas del Consorcio de Aguas de la Llanada Oriental (entidad que no ha iniciado su actividad) por no mantener estructuras concordantes con lo establecido en la legislación vigente.

Las conclusiones que se exponen a continuación se han obtenido de los datos remitidos por 58 entidades supramunicipales de la CAPV.

En el Anexo A.3.2 se detallan las deficiencias detectadas en cada una de las entidades supramunicipales analizadas. Debemos destacar que en 7 entidades supramunicipales, que suponen un 12,07% de total de las entidades analizadas, no se ha detectado ninguna deficiencia de las señaladas en el anexo indicado anteriormente; de ellas 3 pertenecen al Territorio Histórico de Álava, 3 al Territorio Histórico de Bizkaia y 1 al Territorio Histórico de Gipuzkoa.

Plazos de aprobación

- En 23 entidades los presupuestos fueron aprobados en el primer semestre de 2013 y en 8 en el segundo semestre. El presupuesto debe estar aprobado antes del inicio del ejercicio de aplicación, según establece el artículo 15.2 de las Normas Forales Presupuestarias de cada Territorio Histórico. Sólo el 39,66% de las 58 entidades supramunicipales han aprobado los presupuestos correspondientes al año 2013 con anterioridad al inicio del ejercicio. El número de entidades agrupadas por períodos de aprobación de sus presupuestos es:

APROBACIÓN PRESUPUESTOS	Nº ENTIDADES	%
Con anterioridad a 1/01/2013.....	23	39,66%
1er trimestre 2013.....	14	24,14%
2º trimestre 2013.....	9	15,52%
2º semestre 2013.....	8	13,79%
Presupuesto prorrogado	4	6,89%

- En 11 entidades se aprobó la liquidación del presupuesto con posterioridad a la fecha fijada en la normativa presupuestaria. El artículo 49 de las Normas Forales Presupuestarias de cada Territorio Histórico establece el 31 de marzo del ejercicio siguiente como fecha límite para su aprobación por el Presidente de la Entidad. El 81,04% de las 58 entidades supramunicipales han aprobado la liquidación del presupuesto del ejercicio 2013 con anterioridad al 1 de abril de 2014. El número de

entidades supramunicipales agrupadas por períodos de aprobación de la liquidación presupuestaria es:

APROBACIÓN LIQUIDACIÓN	Nº ENTIDADES	%
Con anterioridad a 1/04/2014.....	47	81,04%
Entre 1/04/2014 y 31/07/2014.....	9	15,52%
Entre 1/08/2014 y 31/12/2014.....	1	1,72%
Posterior a 1/01/2015.....	1	1,72%

- En 16 entidades la aprobación de la cuenta general se realizó con posterioridad a la fecha fijada por la normativa presupuestaria y en 9 entidades no consta su aprobación. El artículo 63 de las Normas Forales Presupuestarias de cada Territorio Histórico establece el 31 de julio del ejercicio siguiente como fecha límite para su aprobación por el Pleno de la Entidad. En 33 entidades supramunicipales, que representan un 56,90% del total de entidades analizadas, se ha aprobado la cuenta general en el plazo señalado por la normativa presupuestaria vigente. El número de entidades agrupadas por períodos de aprobación de la cuenta general es:

APROBACIÓN CUENTA GENERAL	Nº ENTIDADES	%
Con anterioridad a 1/08/2014.....	33	56,90%
Entre 1/08/2014 y 31/12/2014.....	12	20,69%
Posterior a 1/01/2015.....	4	6,89%
No consta aprobación.....	9	15,52%

Contenido formal de la Cuenta General

- Tres entidades no presentan balance ni cuenta de resultados, 5 no incluyen cuadro de financiación y 12 no incluyen memoria.
- Otras deficiencias en el contenido de las cuentas son:

DEFICIENCIAS	Nº ENTIDADES 2013
No incluyen información sobre deuda.....	9
No incluyen cuenta de tesorería.....	3

Contenido cualitativo de la Cuenta General

- Catorce entidades no incorporan las amortizaciones del inmovilizado en el balance o en la cuenta de resultados.
- Existe 1 entidad supramunicipal, con deuda pendiente de cobro de antigüedad superior a 24 meses, que no tiene estudio de cobrabilidad.
- Otras deficiencias en el contenido de las cuentas son:



Herri -Kontuen
Euskal Epaitegia

Tribunal Vasco
de Cuentas Públicas

	Nº ENTIDADES 2013
DEFICIENCIAS CUALITATIVAS PRESUPUESTARIAS:	
Provisión dudoso cobro en el remanente de tesorería inferior al estudio de cobralidad	1
No se calculan ajustes al resultado presupuestario del ejercicio.....	6
No se calcula el remanente para gastos con financiación afectada.....	6
Existen descuadres en la cuenta de tesorería	1
DEFICIENCIAS CUALITATIVAS PATRIMONIALES:	
No coincide anexo de deuda con balance.....	1
Provisión dudoso cobro no reflejada en balance	2

Financiación Remanente de Tesorería para gastos generales negativos

De las 2 entidades supramunicipales que tenían remanentes para gastos generales negativos a 31/12/11, hay 1 que no lo ha financiado a 31/12/13, incumpliendo el artículo 49.4 de las Normas Forales Presupuestarias de las Entidades Locales de cada Territorio Histórico.



Herri -Kontuen
Euskal Epaitegia

Tribunal Vasco
de Cuentas Públicas

III. RATIOS E INDICADORES

III.1 INDICADORES MUNICIPALES A 31/12/2013

Para el cálculo de los indicadores municipales se han utilizado los datos correspondientes a las liquidaciones presupuestarias de los 249 ayuntamientos cuya información ha sido analizada. Los indicadores y el resumen de las liquidaciones de las que se han obtenido, se muestran individualizadamente en:

- <http://www.tvcp.eu/informes.asp>

III.1.1 INDICADORES FINANCIEROS

Liquidez inmediata, liquidez y solvencia a corto plazo

Estos ratios indican la capacidad de los ayuntamientos de hacer frente a los pagos pendientes. Sus valores medios por estrato de población, son:

ESTRATO	Nº AYTOS.	LIQUIDEZ INMEDIATA	LIQUIDEZ	SOLVENCIA A C/P
ÁLAVA				
>50.000	1	30,85%	25,03%	116,34%
20.001-50.000	-	-	-	-
10.001-20.000	2	302,39%	264,43%	419,70%
5.001-10.000	-	-	-	-
1.001-5.000	19	179,54%	148,75%	296,95%
<1.001	29	242,72%	218,17%	331,13%
MEDIA ÁLAVA	51	69,32%	56,81%	159,90%
BIZKAIA				
>50.000	3	177,59%	98,10%	219,97%
20.001-50.000	8	159,38%	139,58%	260,27%
10.001-20.000	9	239,91%	200,17%	326,61%
5.001-10.000	12	297,49%	247,18%	380,24%
1.001-5.000	40	149,43%	128,52%	310,04%
<1.001	39	150,79%	115,60%	235,60%
MEDIA BIZKAIA	111	183,84%	133,35%	262,69%
GIPUZKOA				
>50.000	2	52,17%	38,20%	167,09%
20.001-50.000	4	97,86%	38,81%	207,15%
10.001-20.000	13	191,97%	153,32%	306,15%
5.001-10.000	15	106,61%	89,60%	227,00%
1.001-5.000	22	132,90%	209,09%	227,42%
<1.001	31	143,94%	120,35%	272,26%
MEDIA GIPUZKOA	87	111,14%	83,91%	225,01%
CAPV				
>50.000	6	94,49%	55,20%	169,23%
20.001-50.000	12	141,56%	107,19%	244,88%
10.001-20.000	24	217,47%	177,52%	323,45%
5.001-10.000	27	186,22%	155,76%	290,91%
1.001-5.000	81	153,21%	143,28%	290,72%
<1.001	99	175,20%	143,62%	272,93%
MEDIA CAPV	249	133,99%	98,70%	226,53%



Herri -Kontuen
Euskal Epaitegia

Tribunal Vasco
de Cuentas Públicas

Endeudamiento

Con el fin de homogeneizar datos entre los ayuntamientos, se ha considerado exclusivamente la deuda dispuesta por los municipios a 31/12/13. Los importes medios de deuda dispuesta por habitante, por estrato de población, son:

ESTRATO	Nº AYTOS.	ENDEUDAMIENTO POR HAB.	ENDEUDAMIENTO S/INGR. CORRTES.	PERIODO MINIMO DE AMORTIZ. DEUDA(*)
ÁLAVA				
>50.000	1	470	35,72%	4
20.001-50.000	-	-	-	-
10.001-20.000	2	51	3,97%	-
5.001-10.000	-	-	-	-
1.001-5.000	19	392	33,62%	2
<1.001	29	196	17,63%	1
MEDIA ÁLAVA	51	412	32,04%	3
BIZKAIA				
>50.000	3	74	6,15%	1
20.001-50.000	8	140	13,52%	2
10.001-20.000	9	171	16,90%	2
5.001-10.000	12	220	19,74%	1
1.001-5.000	40	296	24,94%	2
<1.001	39	265	19,64%	1
MEDIA BIZKAIA	111	134	11,89%	1
GIPUZKOA				
>50.000	2	573	45,20%	4
20.001-50.000	4	377	33,14%	2
10.001-20.000	13	296	24,86%	1
5.001-10.000	15	362	30,51%	2
1.001-5.000	22	457	41,16%	2
<1.001	31	467	31,91%	1
MEDIA GIPUZKOA	87	428	35,45%	2
CAPV				
>50.000	6	289	23,26%	2
20.001-50.000	12	208	19,54%	2
10.001-20.000	24	229	20,25%	1
5.001-10.000	27	296	25,68%	2
1.001-5.000	81	358	30,83%	2
<1.001	99	300	22,88%	1
MEDIA CAPV	249	271	23,02%	2

(*) Número de ejercicios

La deuda dispuesta media de la CAPV asciende a 271 euros por habitante. Hay 24 ayuntamientos con deuda dispuesta por habitante a 31/12/2013 por importe significativamente mayor a la media (entre 820 y 2.458 euros por habitante).

Un total de 79 ayuntamientos carecen de endeudamiento dispuesto a 31/12/13, 41 de ellos están comprendidos en el estrato de población inferior a 1.000 habitantes.

El periodo mínimo de devolución de la deuda indica el número de ejercicios en los que la deuda puede ser amortizada, con el nivel actual de ingresos y gastos corrientes. En el análisis individualizado de este ratio, hay 13 ayuntamientos en los que el periodo mínimo de devolución de la deuda es superior a 5 años.

El endeudamiento total de los ayuntamientos de la CAPV asciende a:

ESTRATO	Nº AYTOS.	Miles de euros
		ENDEUDAMIENTO DISPUESTO 31/12/13
ÁLAVA		
>50.000	1	113.363
20.001-50.000	-	-
10.001-20.000	2	1.451
5.001-10.000	-	-
1.001-5.000	19	14.947
<1.001	29	2.598
TOTAL ÁLAVA	51	132.359
BIZKAIA		
>50.000	3	38.959
20.001-50.000	8	38.751
10.001-20.000	9	22.891
5.001-10.000	12	19.646
1.001-5.000	40	28.703
<1.001	39	5.386
TOTAL BIZKAIA	111	154.336
GIPUZKOA		
>50.000	2	142.003
20.001-50.000	4	42.063
10.001-20.000	13	56.467
5.001-10.000	15	37.268
1.001-5.000	22	22.053
<1.001	31	5.864
TOTAL GIPUZKOA	87	305.718
CAPV		
>50.000	6	294.325
20.001-50.000	12	80.814
10.001-20.000	24	80.809
5.001-10.000	27	56.914
1.001-5.000	81	65.703
<1.001	99	13.848
TOTAL CAPV	249	592.413

Los ayuntamientos de la CAPV tienen pendientes de devolver a las Diputaciones Forales por las liquidaciones negativas por la participación municipal en los tributos concertados un

total de 69 millones de euros. De los que 58 millones corresponden a los municipios de Álava, 5 millones a los de Bizkaia y 6 millones a los de Gipuzkoa.

Evolución de los ingresos recurrentes y gastos estructurales

ESTRATO	Nº AYTOS.	EVOLUCIÓN INGRESOS RECURRENTE	EVOLUCIÓN GASTOS ESTRUCTURALES
ÁLAVA			
>50.000.....	1	(5,65%)	6,39%
20.001-50.000.....	-	-	-
10.001-20.000.....	2	8,25%	3,56%
5.001-10.000.....	-	-	-
1.001-5.000.....	19	(9,06%)	(2,50%)
<1.001.....	29	(24,38%)	(16,17%)
MEDIA ÁLAVA	51	(5,82%)	4,36%
BIZKAIA			
>50.000.....	3	(9,37%)	(0,21%)
20.001-50.000.....	8	(7,13%)	0,98%
10.001-20.000.....	9	(11,21%)	0,25%
5.001-10.000.....	12	(1,12%)	(2,08%)
1.001-5.000.....	40	(12,83%)	(4,83%)
<1.001.....	39	(23,31%)	(4,82%)
MEDIA BIZKAIA	111	(9,16%)	(0,51%)
GIPUZKOA			
>50.000.....	2	(9,04%)	1,79%
20.001-50.000.....	4	1,24%	4,57%
10.001-20.000.....	13	(4,51%)	(0,75%)
5.001-10.000.....	15	(3,69%)	1,00%
1.001-5.000.....	22	3,30%	4,13%
<1.001.....	31	(5,85%)	6,51%
MEDIA GIPUZKOA	87	(4,87%)	1,64%
CAPV			
>50.000.....	6	(8,40%)	1,94%
20.001-50.000.....	12	(4,73%)	1,96%
10.001-20.000.....	24	(5,87%)	(0,02%)
5.001-10.000.....	27	(2,55%)	(0,39%)
1.001-5.000.....	81	(8,29%)	(2,27%)
<1.001.....	99	(18,93%)	(5,19%)
MEDIA CAPV	249	(7,24%)	0,96%



III.1.2 INDICADORES PRESUPUESTARIOS

III.1.2.1 Del presupuesto de ingresos

ESTRATO	Nº AYTOS.	EJEC. PPTO. INGRESOS	REALIZ. COBROS	PER. MEDIO COBRO (*)	AUTONOMIA FISCAL	DEPEN. SUBV. y TRANSF. CORR.
ÁLAVA						
>50.000	1	88,35%	85,80%	74	42,37%	53,54%
20.001-50.000	-	-	-	-	-	-
10.001-20.000	2	90,64%	89,74%	59	42,84%	53,76%
5.001-10.000	-	-	-	-	-	-
1.001-5.000	19	84,52%	84,70%	59	40,54%	47,30%
<1.001	29	75,07%	82,91%	49	43,72%	40,81%
MEDIA ÁLAVA	51	87,42%	85,88%	70	42,24%	52,45%
BIZKAIA						
>50.000	3	90,04%	94,44%	45	39,25%	58,95%
20.001-50.000	8	79,10%	92,14%	41	40,53%	56,01%
10.001-20.000	9	85,71%	93,79%	35	38,66%	57,27%
5.001-10.000	12	87,50%	93,87%	28	43,23%	51,88%
1.001-5.000	40	79,90%	93,48%	24	37,35%	54,34%
<1.001	39	90,07%	90,14%	17	23,44%	66,77%
MEDIA BIZKAIA	111	85,71%	93,62%	39	39,22%	57,29%
GIPUZKOA						
>50.000	2	88,09%	91,76%	39	44,20%	48,86%
20.001-50.000	4	92,14%	90,94%	49	44,27%	51,80%
10.001-20.000	13	87,01%	90,97%	43	43,48%	51,51%
5.001-10.000	15	82,44%	91,58%	36	43,98%	50,59%
1.001-5.000	22	92,96%	90,58%	41	38,58%	55,00%
<1.001	31	92,02%	86,74%	27	35,02%	55,68%
MEDIA GIPUZKOA	87	87,89%	91,22%	41	43,42%	50,75%
CAPV						
>50.000	6	89,09%	91,55%	51	41,34%	55,07%
20.001-50.000	12	82,72%	91,77%	43	41,69%	54,66%
10.001-20.000	24	86,86%	91,84%	42	41,76%	53,68%
5.001-10.000	27	84,59%	92,59%	33	43,65%	51,17%
1.001-5.000	81	83,85%	90,81%	37	38,36%	53,05%
<1.001	99	86,26%	87,30%	31	32,01%	57,09%
MEDIA CAPV	249	86,72%	91,54%	45	41,15%	54,37%

(*) Número de días.

La Autonomía Fiscal recoge el importe de los derechos reconocidos por impuestos directos, impuestos indirectos, tasas y otros ingresos, dividido entre el total de ingresos. Este indicador depende de la capacidad fiscal del municipio, de las tarifas recogidas en sus ordenanzas y de la eficacia de la gestión.



Herri -Kontuen
Euskal Epaitegia

Tribunal Vasco
de Cuentas Públicas

III.1.2.2 Del presupuesto de gastos

ESTRATO	Nº AYTOS.	EJECUCIÓN PPTO GASTOS	REALIZACIÓN DE PAGOS	PERIODO MEDIO DE PAGO (*)
ÁLAVA				
>50.000	1	87,76%	90,90%	59
20.001-50.000	-	-	-	-
10.001-20.000	2	82,67%	93,01%	38
5.001-10.000	-	-	-	-
1.001-5.000	19	82,03%	87,14%	59
<1.001	29	72,85%	88,51%	53
MEDIA ÁLAVA	51	85,93%	90,52%	57
BIZKAIA				
>50.000	3	86,79%	91,26%	64
20.001-50.000	8	85,05%	92,79%	48
10.001-20.000	9	84,94%	91,70%	50
5.001-10.000	12	84,19%	92,12%	44
1.001-5.000	40	76,81%	90,38%	50
<1.001	39	86,21%	90,65%	57
MEDIA BIZKAIA	111	84,95%	91,65%	56
GIPUZKOA				
>50.000	2	85,56%	90,48%	51
20.001-50.000	4	88,35%	92,99%	52
10.001-20.000	13	83,74%	90,02%	62
5.001-10.000	15	80,30%	92,36%	47
1.001-5.000	22	90,49%	92,60%	43
<1.001	31	89,52%	87,14%	81
MEDIA GIPUZKOA	87	85,07%	91,05%	54
CAPV				
>50.000	6	86,71%	90,96%	60
20.001-50.000	12	85,97%	92,84%	49
10.001-20.000	24	84,07%	90,86%	56
5.001-10.000	27	81,95%	92,25%	46
1.001-5.000	81	81,04%	90,23%	51
<1.001	99	83,25%	89,05%	63
MEDIA CAPV	249	85,15%	91,26%	55

(*) Número de días.



Herri -Kontuen
Euskal Epaitegia

Tribunal Vasco
de Cuentas Públicas

Euros/habitante						
ESTRATO	Nº AYTOS.	GASTO POR HAB.	ÍNDICE GTO. PERSONAL	INVERSIÓN HABITANTE	ESFUERZO INVERSOR	CARGA FINANC. DEL EJERCICIO
ÁLAVA						
>50.000	1	1.391	40,01%	129	9,25%	5,16%
20.001-50.000	-	-	-	-	-	-
10.001-20.000	2	1.178	42,20%	80	6,78%	1,03%
5.001-10.000	-	-	-	-	-	-
1.001-5.000	19	1.359	24,23%	331	24,38%	7,52%
<1.001	29	1.336	25,11%	447	33,44%	3,27%
MEDIA ÁLAVA	51	1.366	37,97%	161	11,82%	4,98%
BIZKAIA						
>50.000	3	1.178	30,56%	101	8,55%	1,39%
20.001-50.000	8	1.168	34,81%	121	10,36%	7,79%
10.001-20.000	9	1.089	31,88%	108	9,96%	5,99%
5.001-10.000	12	1.132	27,62%	124	10,96%	7,12%
1.001-5.000	40	1.276	26,13%	199	15,61%	7,48%
<1.001	39	1.521	31,13%	296	19,48%	10,93%
MEDIA BIZKAIA	111	1.176	31,03%	120	10,21%	4,47%
GIPUZKOA						
>50.000	2	1.367	29,15%	159	11,61%	7,93%
20.001-50.000	4	1.172	33,15%	104	8,89%	8,06%
10.001-20.000	13	1.220	30,70%	141	11,60%	6,69%
5.001-10.000	15	1.261	28,98%	153	12,12%	7,29%
1.001-5.000	22	1.230	29,59%	234	19,02%	9,21%
<1.001	31	1.671	27,53%	456	27,29%	9,95%
MEDIA GIPUZKOA	87	1.278	30,12%	155	12,13%	7,66%
CAPV						
>50.000	6	1.274	32,58%	121	9,53%	3,96%
20.001-50.000	12	1.169	34,30%	116	9,94%	7,87%
10.001-20.000	24	1.167	32,15%	124	10,62%	5,94%
5.001-10.000	27	1.201	28,37%	139	11,61%	7,21%
1.001-5.000	81	1.281	26,60%	236	18,41%	7,92%
<1.001	99	1.508	28,57%	383	25,39%	8,77%
MEDIA CAPV	249	1.237	31,84%	138	11,12%	5,62%

El ratio carga financiera del ejercicio indica el porcentaje de ingresos corrientes que han de destinarse al pago de los intereses y amortización de la deuda.

III.1.2.3 Indicadores del resultado presupuestario y remanente de tesorería

El ahorro bruto indica la parte de los ingresos corrientes que queda disponible una vez atendidos los gastos corrientes no financieros.

El ahorro neto refleja la parte del ahorro bruto que queda después de hacer frente al pago de la carga financiera. Indica la capacidad del ayuntamiento para financiar inversiones con recursos propios.

ESTRATO	Nº AYTOS.	Euros/habitante		
		AHORRO BRUTO POR HAB.	AHORRO NETO POR HAB.	SUPERÁVIT/DÉFICIT POR HAB.
ÁLAVA				
>50.000	1	120	53	44,01
20.001-50.000	-	-	-	-
10.001-20.000	2	193	180	161,69
5.001-10.000	-	-	-	-
1.001-5.000	19	240	152	146,69
<1.001	29	262	226	145,12
MEDIA ÁLAVA	51	147	83	70,85
BIZKAIA				
>50.000	3	137	120	76,60
20.001-50.000	8	69	(12)	94,33
10.001-20.000	9	110	50	47,45
5.001-10.000	12	192	112	(32,26)
1.001-5.000	40	201	112	119,57
<1.001	39	282	135	98,73
MEDIA BIZKAIA	111	129	79	73,06
GIPUZKOA				
>50.000	2	167	66	106,23
20.001-50.000	4	194	103	57,28
10.001-20.000	13	214	135	97,74
5.001-10.000	15	191	105	95,50
1.001-5.000	22	228	126	118,58
<1.001	31	405	260	211,33
MEDIA GIPUZKOA	87	196	103	97,46
CAPV				
>50.000	6	140	91	76,08
20.001-50.000	12	105	21	83,72
10.001-20.000	24	173	106	83,86
5.001-10.000	27	191	108	36,24
1.001-5.000	81	216	124	124,95
<1.001	99	310	195	142,74
MEDIA CAPV	249	154	87	80,71



El ahorro bruto ha de ser en todo caso igual o superior a la carga financiera, pues de lo contrario el ayuntamiento no podría atender el pago de ésta, ni tendría autofinanciación para inversiones. Hay 4 ayuntamientos que presentan un ahorro bruto negativo.

El ahorro neto ha de ser positivo para que no se destinen ingresos de capital para financiar gastos corrientes. En el ejercicio analizado, además de los 4 ayuntamientos que presentan un ahorro bruto negativo, hay 20 ayuntamientos cuya carga financiera supera su ahorro bruto. Esto significa que hay 24 ayuntamientos que presentan un ahorro neto negativo. Considerando que el margen de endeudamiento es nulo en aquellos supuestos en los que el ahorro bruto sea negativo, o la carga financiera sea superior a éste, la capacidad para autofinanciarse, de estos 24 ayuntamientos es nula.



Herri -Kontuen
Euskal Epaitegia

Tribunal Vasco
de Cuentas Públicas

En relación a los derechos reconocidos netos los índices medios, son:

ESTRATO	Nº AYTOS.	ÍNDICE AHORRO BRUTO	ÍNDICE AHORRO NETO	REMANENTE POR ING. CORRTES.
ÁLAVA				
>50.000	1	9,15%	3,99%	3,18%
20.001-50.000	-	-	-	-
10.001-20.000	2	15,12%	14,09%	29,19%
5.001-10.000	-	-	-	-
1.001-5.000	19	20,56%	13,03%	30,25%
<1.001	29	23,62%	20,35%	45,99%
MEDIA ÁLAVA	51	11,43%	6,44%	9,92%
BIZKAIA				
>50.000	3	11,41%	10,02%	12,94%
20.001-50.000	8	6,65%	(1,14%)	16,59%
10.001-20.000	9	10,90%	4,91%	20,54%
5.001-10.000	12	17,18%	10,06%	34,22%
1.001-5.000	40	16,89%	9,42%	20,59%
<1.001	39	20,89%	9,96%	20,72%
MEDIA BIZKAIA	111	11,43%	6,97%	17,02%
GIPUZKOA				
>50.000	2	13,16%	5,23%	9,86%
20.001-50.000	4	17,06%	9,00%	11,17%
10.001-20.000	13	18,00%	11,30%	28,70%
5.001-10.000	15	16,12%	8,83%	18,70%
1.001-5.000	22	20,51%	11,31%	19,23%
<1.001	31	27,71%	17,76%	32,64%
MEDIA GIPUZKOA	87	16,19%	8,54%	17,34%
CAPV				
>50.000	6	11,28%	7,32%	9,73%
20.001-50.000	12	9,84%	1,97%	14,93%
10.001-20.000	24	15,33%	9,39%	25,98%
5.001-10.000	27	16,60%	9,38%	25,67%
1.001-5.000	81	18,57%	10,65%	22,26%
<1.001	99	23,63%	14,86%	30,49%
MEDIA CAPV	249	13,03%	7,41%	15,98%

El RTGG indica los excedentes obtenidos en ejercicios anteriores que pueden servir como fuente de financiación de presupuestos de ejercicios futuros. En valores relativos, recoge el peso que representa dicho Remanente sobre el total de ingresos corrientes.



Herri -Kontuen
Euskal Epaitegia

Tribunal Vasco
de Cuentas Públicas

Un total de 19 ayuntamientos, que suponen un 7,63% de total de las entidades analizadas, tienen RTGG negativo. Un importe negativo en el RTGG indica que el ayuntamiento ha gastado por encima de sus posibilidades, provocando un déficit que debe ser corregido en ejercicios futuros, de acuerdo con lo establecido en la normativa presupuestaria vigente. La clasificación por estrato de población y Territorio Histórico de estos ayuntamientos, es:

ESTRATO	Nº AYTOS.	% S/ TOTAL DEL ESTRATO
10.001-20.000	1	4,17%
5.001-10.000	1	3,70%
1.001-5.000	10	12,35%
<1.001	7	7,07%
TOTAL CAPV	19	7,63%
ÁLAVA	1	1,96%
BIZKAIA.....	15	13,51%
GIPUZKOA.....	3	3,45%



Herri -Kontuen
Euskal Epaitegia

Tribunal Vasco
de Cuentas Públicas

ESTRATO	Nº AYTOS.	CONTRIBUCIÓN PRESUPUESTO AL RTE. TESORERIA	ÍNDICE DEUDORES DUDOSO COBRO
ÁLAVA			
>50.000.....	1	105,36%	15,07%
20.001-50.000.....	-	-	-
10.001-20.000.....	2	42,80%	101,69%
5.001-10.000.....	-	-	-
1.001-5.000.....	19	41,54%	34,27%
<1.001.....	29	28,30%	34,75%
MEDIA ÁLAVA	51	55,31%	24,65%
BIZKAIA			
>50.000.....	3	49,46%	108,46%
20.001-50.000.....	8	55,03%	72,30%
10.001-20.000.....	9	22,79%	73,61%
5.001-10.000.....	12	(8,32%)	106,14%
1.001-5.000.....	40	48,63%	41,31%
<1.001.....	39	35,26%	25,52%
MEDIA BIZKAIA	111	37,84%	74,16%
GIPUZKOA			
>50.000.....	2	84,91%	31,21%
20.001-50.000.....	4	45,02%	35,18%
10.001-20.000.....	13	28,61%	32,60%
5.001-10.000.....	15	43,08%	40,72%
1.001-5.000.....	22	55,51%	22,66%
<1.001.....	31	44,27%	2,75%
MEDIA GIPUZKOA	87	46,52%	32,19%
CAPV			
>50.000.....	6	62,96%	41,85%
20.001-50.000.....	12	52,74%	60,93%
10.001-20.000.....	24	28,52%	50,37%
5.001-10.000.....	27	12,13%	62,29%
1.001-5.000.....	81	48,12%	37,38%
<1.001.....	99	35,62%	19,74%
MEDIA CAPV	249	42,73%	46,56%



Herri -Kontuen
Euskal Epaitegia

Tribunal Vasco
de Cuentas Públicas

III.1.2.4 Indicadores presupuestarios de ejercicios cerrados

ESTRATO	Nº AYTOS.	REALIZACIÓN COBROS EJERCICIOS CERRADOS	REALIZACIÓN PAGOS EJERCICIOS CERRADOS
ÁLAVA			
>50.000.....	1	55,71%	88,80%
20.001-50.000.....	-	-	-
10.001-20.000.....	2	43,48%	84,07%
5.001-10.000.....	-	-	-
1.001-5.000.....	19	57,76%	86,49%
<1.001.....	29	66,86%	74,29%
MEDIA ÁLAVA	51	54,80%	86,75%
BIZKAIA			
>50.000.....	3	44,67%	99,78%
20.001-50.000.....	8	26,28%	98,88%
10.001-20.000.....	9	36,86%	93,78%
5.001-10.000.....	12	37,79%	87,68%
1.001-5.000.....	40	39,38%	87,70%
<1.001.....	39	61,36%	90,05%
MEDIA BIZKAIA	111	37,63%	95,71%
GIPUZKOA			
>50.000.....	2	44,56%	99,56%
20.001-50.000.....	4	57,25%	99,96%
10.001-20.000.....	13	58,41%	97,55%
5.001-10.000.....	15	48,55%	82,87%
1.001-5.000.....	22	73,88%	92,33%
<1.001.....	31	86,74%	94,17%
MEDIA GIPUZKOA	87	51,85%	95,86%
CAPV			
>50.000.....	6	48,47%	97,12%
20.001-50.000.....	12	32,71%	99,13%
10.001-20.000.....	24	48,16%	95,06%
5.001-10.000.....	27	42,97%	85,28%
1.001-5.000.....	81	48,36%	88,09%
<1.001.....	99	69,17%	85,98%
MEDIA CAPV	249	45,94%	94,32%

III.2 INDICADORES DE LAS ENTIDADES SUPRAMUNICIPALES A 31/12/2013

Para el cálculo de los indicadores supramunicipales se han utilizado los datos correspondientes a las liquidaciones presupuestarias de las 58 entidades supramunicipales cuya información ha sido analizada. Los indicadores y el resumen de las liquidaciones de las que se han obtenido, se muestran individualizadamente en:

- <http://www.tvcp.eu/informes.asp>

III.2.1 INDICADORES FINANCIEROS

Liquidez inmediata, liquidez y solvencia a corto plazo

Los valores medios de las entidades supramunicipales, por tipo de actividad, son:

ACTIVIDAD	LIQUIDEZ		SOLVENCIA
	INMEDIATA	LIQUIDEZ	A C/P
1. Aguas y saneamiento	321,82%	135,42%	421,40%
2. Gestión de servicios municipales	47,25%	49,74%	133,84%
3. Residuos sólidos urbanos	79,88%	77,85%	197,29%
4. Bienestar social	228,32%	227,99%	333,33%
5. Cuadrillas de Álava	117,92%	120,49%	236,72%
6. Promoción y enseñ., eusk. y form. ocup.....	329,26%	330,74%	361,21%
7. Parzonerías y aprovechamiento forestal.....	154,78%	103,26%	280,00%
8. Extinción de incendios.....	48,69%	48,85%	146,47%
9. Transportes.....	120,70%	34,25%	160,40%
TOTAL	170,74%	90,36%	260,35%

Endeudamiento

ACTIVIDAD	ENDEUDAM. DISPUESTO	CARGA FINANC.	Miles de euros	
			ENDEUD. S/ ING. CORR.	PERIODO MIN. AMORTIZ DEUDA (*)
1. Aguas y saneamiento	87.655	8.754	54,80%	2
2. Gestión de servicios municipales	584	139	1,53%	-
3. Residuos sólidos urbanos	1.973	604	3,29%	-
4. Bienestar social	-	15	-	-
5. Cuadrillas de Álava	-	2	-	-
6. Promoción y enseñ., eusk. y form. ocup.....	-	-	-	-
7. Parzonerías y aprovechamiento forestal	5	2	1,20%	-
8. Extinción de incendios.....	-	-	-	-
9. Transportes	497.187	51.212	347,21%	12
TOTAL	587.404	60.728	134,51%	6

(*) Número de ejercicios.

La información global sobre endeudamiento se distorsiona por el peso específico del área de transportes integrada por el Consorcio de Transportes de Bizkaia que representa el 85% del endeudamiento supramunicipal. Como se ha indicado en informes anteriores, esta

entidad depende de las aportaciones que el Gobierno Vasco y la Diputación Foral de Bizkaia realicen para la cobertura de la carga financiera generada por la financiación de las inversiones realizadas en infraestructuras. En 2 entidades el plazo mínimo de devolución de la deuda es superior a 6 años.

En cualquier caso, la estructura financiera de las entidades supramunicipales no es similar a la de los ayuntamientos, por lo que, aun cuando los ratios utilizados para calificar la situación financiera sean los mismos, las conclusiones y, sobre todo, las medidas correctoras no pueden ser iguales. En general, las entidades supramunicipales obtienen gran parte de su financiación de las aportaciones tanto para gasto corriente como para inversión de los municipios que las componen. Por tanto, la existencia de un resultado corriente negativo indica la insuficiencia de las aportaciones de sus miembros, que puede deberse a un incorrecto cálculo de las tasas y precios públicos de los servicios prestados o a ineficiencias en la gestión de los mismos.

Evolución de los ingresos recurrentes y gastos estructurales

ACTIVIDAD	EVOLUCIÓN INGRESOS RECURRENTES	EVOLUCIÓN GASTOS ESTRUCTURALES
1. Aguas y saneamiento	(1,97%)	3,38%
2. Gestión de servicios municipales	(2,81%)	10,64%
3. Residuos sólidos urbanos	(1,98%)	18,25%
4. Bienestar social	(1,28%)	4,27%
5. Cuadrillas de Álava	(99,45%)	(99,48%)
6. Promoción y enseñ., eusk. y form. ocup	24,48%	25,27%
7. Parzonerías y aprovechamiento forestal.....	(45,45%)	19,01%
8. Extinción de incendios	5,97%	5,42%
9. Transportes	(7,61%)	(3,48%)
TOTAL	(81,97%)	(84,77%)

III.2.2 INDICADORES PRESUPUESTARIOS

III.2.2.1 Indicadores del presupuesto de gastos

Los índices relativos al gasto presupuestario en miles de euros, clasificados por el tipo de actividad que desarrollan las entidades supramunicipales, son los siguientes:

ACTIVIDAD	EJECUCIÓN PTO. GASTOS	REALIZACIÓN DE PAGOS	PERIODO MEDIO DE PAGO (*)
1. Aguas y saneamiento	74,67%	89,08%	52
2. Gestión de servicios municipales	83,40%	85,74%	72
3. Residuos sólidos urbanos	87,87%	86,05%	72
4. Bienestar social	92,70%	93,49%	41
5. Cuadrillas de Álava	89,42%	90,06%	48
6. Promoción y enseñ., eusk. y form. ocup.....	94,75%	98,53%	38
7. Parzonerías y aprovechamiento forestal	79,66%	83,30%	89
8. Extinción de incendios	94,92%	92,54%	36
9. Transportes.....	86,70%	92,50%	30
TOTAL	82,12%	89,70%	49

(*) Número de días.

ACTIVIDAD	Miles de euros				
	GASTO 2012	GASTO 2013	ÍNDICE GASTO PERSONAL	INVERSIÓN	ESFUERZO INVERSOR
1. Aguas y saneamiento	203.992	196.162	19,44%	59.271	30,22%
2. Gestión de servicios municipales	40.106	39.433	20,22%	3.658	9,28%
3. Residuos sólidos urbanos	61.716	88.225	6,49%	31.527	35,73%
4. Bienestar social	18.769	18.978	41,87%	185	0,97%
5. Cuadrillas de Álava	10.553	10.771	35,79%	172	1,60%
6. Promoción y enseñ., eusk. y form. ocup.....	2.384	2.566	84,46%	7	0,29%
7. Parzonerías y aprovechamiento forestal	762	509	41,25%	125	24,56%
8. Extinción de incendios	2.855	2.999	61,77%	15	0,49%
9. Transportes	191.533	177.940	1,13%	28.615	16,08%
TOTAL	532.670	537.583	13,78%	123.575	22,99%

En 2013 se ha producido un incremento del gasto total respecto del año anterior, debido al fuerte incremento del gasto en las entidades dedicadas a la actividad de residuos sólidos urbanos (42,95%), básicamente por aumento del gasto en inversión. En cambio, en las entidades dedicadas a agua y saneamiento y a transportes, la reducción del gasto en inversión, ha reducido el gasto en 3,84% y un 7,10%, respectivamente.



Herri -Kontuen
Euskal Epaitegia

Tribunal Vasco
de Cuentas Públicas

III.2.2.2 Indicadores del presupuesto de ingresos

Los índices relativos a ingresos presupuestarios en miles de euros, clasificados por el tipo de actividad que desarrollan las entidades supramunicipales, son los siguientes:

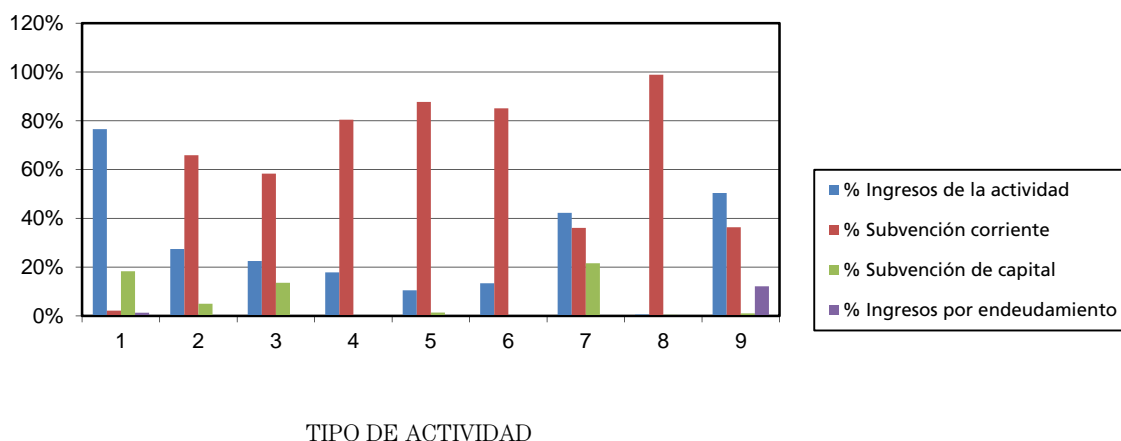
ACTIVIDAD	EJECUCIÓN PTO. INGRESOS	REALIZACIÓN DE COBROS	PERIODO MEDIO DE COBRO (*)
1. Aguas y saneamiento	75,79%	70,73%	104
2. Gestión de servicios municipales	85,04%	84,88%	78
3. Residuos sólidos urbanos	72,86%	82,35%	92
4. Bienestar social	90,58%	88,36%	43
5. Cuadrillas de Álava	92,58%	80,25%	36
6. Promoción y enseñ., eusk. y form. ocup.....	97,67%	96,93%	2
7. Parzonerías y aprovechamiento forestal.....	78,93%	72,93%	30
8. Extinción de incendios	96,49%	90,64%	59
9. Transportes.....	80,43%	97,00%	22
TOTAL	78,43%	83,04%	75

(*) Número de días.

ACTIVIDAD	Miles de euros				
	INGRESOS 2012	INGRESOS 2013	INGRESOS DE LA ACTIVIDAD	INGRESOS SUBVENC.	INGRESOS ENDEUDAM.
1. Aguas y saneamiento	212.343	199.128	152.517	40.723	2.589
2. Gestión de servicios municipales	41.306	40.207	11.040	28.490	0
3. Residuos sólidos urbanos	63.600	73.154	16.444	52.630	0
4. Bienestar social	19.082	18.571	3.311	14.976	0
5. Cuadrillas de Álava	10.744	11.152	1.174	9.936	0
6. Promoción y enseñ., eusk. y form. ocup.....	2.568	2.646	354	2.252	0
7. Parzonerías y aprovechamiento forestal.....	759	532	225	307	0
8. Extinción de incendios	2.878	3.049	19	3.030	0
9. Transportes.....	171.895	165.059	83.138	61.761	20.000
TOTAL	525.175	513.498	268.222	214.105	22.589

La estructura de los ingresos de las entidades supramunicipales, clasificadas por su actividad, se refleja en el siguiente gráfico:

FINANCIACIÓN ENTIDADES SUPRAMUNICIPALES



El 38% de las entidades supramunicipales analizadas financian más del 80% de su presupuesto con ingresos por subvenciones corrientes recibidas de los ayuntamientos integrados en las mismas o de otras instituciones.

No obstante, analizando las áreas de actuación y servicios prestados, se observa que se están registrando como ingresos por subvenciones corrientes servicios que las entidades debieran facturar y registrar en capítulo 3, los correspondientes ingresos.

Las entidades de abastecimiento y saneamiento de agua financian la mayor parte de su presupuesto con ingresos de la actividad.

III.2.2.3 Indicadores del resultado presupuestario y remanente de tesorería

ACTIVIDAD	Miles de euros		
	AHORRO BRUTO	AHORRO NETO	SUPERÁVIT/DÉFICIT POR HAB
1. Aguas y saneamiento.....	42.096	33.342	9,97
2. Gestión de servicios municipales	6.231	6.092	13,13
3. Residuos sólidos urbanos	4.174	3.570	3,69
4. Bienestar social	(388)	(403)	(0,73)
5. Cuadrillas de Álava	401	399	4,01
6. Promoción y enseñ., eusk. y form. ocup.....	103	103	0,61
7. Parzonerías y aprovechamiento forestal	35	33	1,81
8. Extinción de incendios.....	50	50	0,49
9. Transportes.....	56.178	4.966	(7,46)
TOTAL	108.880	48.152	4,61



Herri -Kontuen
Euskal Epaitegia

Tribunal Vasco
de Cuentas Públicas

ACTIVIDAD	ÍNDICE AHORRO BRUTO	ÍNDICE AHORRO NETO	REMANENTE POR ING. CORRTES.	CONTRIBUC. PPTO. AL RT.	ÍNDICE DEUDORES DUDOSO COBRO
1. Aguas y saneamiento.....	26,32%	20,85%	65,38%	17,91%	38,11%
2. Gestión de servicios municipales	16,32%	15,95%	12,29%	104,87%	4,34%
3. Residuos sólidos urbanos	6,96%	5,96%	21,47%	42,15%	12,48%
4. Bienestar social	(2,11%)	(2,19%)	27,58%	(3,65%)	1,08%
5. Cuadrillas de Álava	3,65%	3,63%	16,09%	18,18%	7,76%
6. Promoción y enseñ., eusk. y form. ocup. .	3,94%	3,94%	21,59%	23,75%	61,82%
7. Parzonerías y aprovechamiento forestal ..	8,39%	7,91%	49,64%	55,07%	1,39%
8. Extinción de incendios.....	1,64%	1,64%	1,71%	57,73%	1,72%
9. Transportes.....	39,23%	3,47%	5,29%	(74,88%)	-
TOTAL	24,93%	11,03%	31,46%	17,33%	19,32%

III.2.2.4 Indicadores presupuestarios de ejercicios cerrados

ACTIVIDAD	REALIZACIÓN COBROS EJERCICIOS CERRADOS	REALIZACIÓN PAGOS EJERCICIOS CERRADOS
1. Aguas y saneamiento	87,33%	97,72%
2. Gestión de servicios municipales	74,78%	97,57%
3. Residuos sólidos urbanos	84,90%	98,17%
4. Bienestar social	90,85%	98,45%
5. Cuadrillas de Álava	90,48%	96,08%
6. Promoción y enseñ., eusk. y form. ocup	73,07%	95,88%
7. Parzonerías y aprovechamiento forestal.....	99,61%	100,00%
8. Extinción de incendios	95,72%	100,00%
9. Transportes.....	100,00%	100,00%
TOTAL	87,20%	98,33%



ANEXOS

A.1 ENTIDADES CON CUENTAS AUDITADAS

Las entidades que han sometido sus cuentas a un control externo son:

AYUNTAMIENTO	TH	POBLACIÓN
Por TVCP		
Azpeitia	GIPUZKOA	14.509
Berango.....	BIZKAIA	6.947
Bermeo.....	BIZKAIA	17.159
Bilbao	BIZKAIA	349.356
Derio	BIZKAIA	5.828
Donostia/San Sebastián.....	GIPUZKOA	186.500
Lazkao.....	GIPUZKOA	5.486
Lezo	GIPUZKOA	6.054
Zeanuri	BIZKAIA	1.290
Por auditores externos		
Amorebieta-Etxano.....	BIZKAIA	18.650
Atxondo	BIZKAIA	1.386
Basauri	BIZKAIA	41.799
Gatika	BIZKAIA	1.611
Sopuerta.....	BIZKAIA	2.575
Arrasate.....	GIPUZKOA	22.051
Astigarraga.....	GIPUZKOA	5.304
Azkoitia	GIPUZKOA	11.463
Azpeitia	GIPUZKOA	14.509
Bergara.....	GIPUZKOA	14.763
Eibar	GIPUZKOA	27.439
Elgoibar	GIPUZKOA	11.518
Hernani	GIPUZKOA	19.354
Hondarribia	GIPUZKOA	16.795
Irun	GIPUZKOA	61.113
Lazkao.....	GIPUZKOA	5.486
Orendain	GIPUZKOA	192
Pasaia	GIPUZKOA	15.849
Tolosa.....	GIPUZKOA	18.836
Villabona	GIPUZKOA	5.882
Zumarraga.....	GIPUZKOA	10.094

ENTIDAD	ACTIVIDAD	POBLACIÓN
Por TVCP		
Mancomunidad Del Alto Deba	2	62.596
Por auditores externos		
Cons. Prev. Extin. Incend. Y Salvamento.....	8	34.565
Consorcio Aguas Bilbao Bizkaia	1	1.055.214
Consorcio Residuos Gipuzkoa	3	649.719
Consorcio Transfronterizo Bidasoa-Txingudi.....	2	77.908
M. Pro Minusv. Psíquicos Taller Ranzari	4	94.253
Mancomunidad De Aguas Del Añarbe	1	312.583
Mancomunidad De Servicios De Txingudi	1	77.908
Mancomunidad De Servicios Del Urola Medio	3	31.693
Mancomunidad Del Alto Deba	2	62.596
Sasieta Mankomunitatea	3	69.685
Txorierriko Mankomunitatea.....	2	20.598

A.2 GASTOS DE PERSONAL

A.2.1 AYUNTAMIENTOS

El importe de los gastos de personal de los ayuntamientos en 2013 ha supuesto a 819 millones euros.

La composición de la plantilla en el conjunto de ayuntamientos es:

AYUNTAMIENTO	PLANTILLA	
	MEDIA	31/12/2013
Altos cargos.....	475	449
Personal eventual.....	310	321
Funcionarios	13.755	13.789
Personal laboral fijo.....	1.336	1.339
Personal laboral temporal	1.482	1.420
TOTAL	17.358	17.318

El detalle individualizado, por entidad, se incluye en:

- <http://www.tvcp.eu/informes.asp>

A.2.2 ENTIDADES SUPRAMUNICIPALES

El importe de los gastos de personal de las entidades supramunicipales en 2013 ha ascendido a 60 millones euros.



Herri -Kontuen
Euskal Epaitegia

Tribunal Vasco
de Cuentas Públicas

La composición de la plantilla en el conjunto de entidades supramunicipales es:

ENTIDADES SUPRAMUNICIPALES	PLANTILLA	
	MEDIA	31/12/2013
Altos cargos	13	13
Personal eventual.....	15	15
Funcionarios	230	228
Personal laboral fijo.....	699	710
Personal laboral temporal	347	341
TOTAL	1.304	1.307

El detalle individualizado, por entidad, se incluye en:

- <http://www.tvcp.eu/informes.asp>

A.3 DEFICIENCIAS DEL ANÁLISIS DE LAS CUENTAS GENERALES

A.3.1 AYUNTAMIENTOS

Los ayuntamientos que han incumplido la obligación de remitir la cuenta general del ejercicio 2013 a este Tribunal, son:

AYUNTAMIENTO	TH	POBLACIÓN
Gaintza	GIPUZKOA	119
Ondarroa	BIZKAIA	8.687

Los ayuntamientos en los que no se ha detectado ninguna deficiencia en los plazos de aprobación ni en el contenido formal y cualitativo de la cuenta general, son:

AYUNTAMIENTO	TH	POBLACIÓN
Abaltzisketa	GIPUZKOA	330
Aia	GIPUZKOA	2.038
Amorebieta-Etxano	BIZKAIA	18.650
Añana	ÁLAVA	154
Arrasate	GIPUZKOA	22.051
Arratzua-Ubarrundia	ÁLAVA	981
Balmaseda	BIZKAIA	7.833
Baños De Ebro	ÁLAVA	323
Elantxobe	BIZKAIA	393
Elburgo	ÁLAVA	617
Elciego	ÁLAVA	1.045
Elorrio	BIZKAIA	7.294
Elvillar	ÁLAVA	357
Etxebarri	BIZKAIA	10.572
Gordexola	BIZKAIA	1.717
Hernani	GIPUZKOA	19.354
Hernialde	GIPUZKOA	352
Hondarribia	GIPUZKOA	16.795
Idiazabal	GIPUZKOA	2.299
Iruña Oka	ÁLAVA	3.100
Kripan	ÁLAVA	198
Lantarón	ÁLAVA	937
Lazkao	GIPUZKOA	5.486
Legorreta	GIPUZKOA	1.491
Leza	ÁLAVA	213
Lezo	GIPUZKOA	6.054
Mallabia	BIZKAIA	1.212
Mendaro	GIPUZKOA	1.981
Oiartzun	GIPUZKOA	9.995
Oñati	GIPUZKOA	11.202
Orexa	GIPUZKOA	122
Peñacerrada-Urizaharra	ÁLAVA	269
Ribera Alta	ÁLAVA	758
Salvatierra	ÁLAVA	4.995
Tolosa	GIPUZKOA	18.836
Trucios-Turtzioz	BIZKAIA	535
Zamudio	BIZKAIA	3.272
Zumarraga	GIPUZKOA	10.094

Las deficiencias detectadas en los plazos de aprobación y en el contenido formal y cualitativo de la cuenta general, son:

AYUNTAMIENTO	TH	POBLACIÓN	DEFICIENCIAS					
			A	B	C	D	E	F
Abadiño	BIZKAIA	7.458	A2	B1				
Abanto Y Ciérvana-Abanto Zierbena	BIZKAIA	9.758	A2			D3		F1,2
Aduna	GIPUZKOA	457	A1	B3	C2	D3	E2,4	F1,4
Aizarnazabal	GIPUZKOA	770		B2	C2	D2		F2
Ajangiz	BIZKAIA	450	A2				E1	F1
Albiztur	GIPUZKOA	322				D3		
Alegia	GIPUZKOA	1.756	A1		C1			F1
Alegria-Dulantzi	ÁLAVA	2.870	A2		C1			
Alkiza	GIPUZKOA	380	A1					F1
Alonsotegi	BIZKAIA	2.827	A2				E3	
Altzaga	GIPUZKOA	164	A1					
Altzo	GIPUZKOA	409	A1					
Amezketza	GIPUZKOA	972	A1					
Amoroto	BIZKAIA	402	A2			D1		F1
Amurrio	ÁLAVA	10.139	A1		C2			
Andoain	GIPUZKOA	14.630	A4		C2	D3		
Anoeta	GIPUZKOA	1.872	A2	B3	C3	D3	E2	
Antzuola	GIPUZKOA	2.189	A1		C3	D3	E5	F1,2,3
Arakaldo	BIZKAIA	130	A2		C1			
Arama	GIPUZKOA	217	A1					
Aramaio	ÁLAVA	1.491	A1		C1			
Arantzazu	BIZKAIA	364	A1			D2,3		F1,2
Areatza	BIZKAIA	1.227	A3					F1,2
Aretxabaleta	GIPUZKOA	6.930	A1					
Armiñón	ÁLAVA	237	A1	B1	C1			
Arraia-Maeztu	ÁLAVA	731	A1		C1			
Arrankudiaga	BIZKAIA	964	A3		C1			F1
Arratzu	BIZKAIA	387	A1		C2			F1
Arrieta	BIZKAIA	545	A1					
Arrigorriaga	BIZKAIA	12.374	A4		C1			F2
Artea	BIZKAIA	760	A4			D2		F1,2
Artzetales	BIZKAIA	728	A1					
Artziniega	ÁLAVA	1.832	A1		C1			
Asparrena	ÁLAVA	1.671			C1			
Asteasu	GIPUZKOA	1.513	A1					F1
Astigarraga	GIPUZKOA	5.304	A1					
Ataun	GIPUZKOA	1.681		B1	C1			F2
Atxondo	BIZKAIA	1.386	A2		C1		E3	F1,2
Aulesti	BIZKAIA	648				D1		F1
Ayala	ÁLAVA	2.935	A2		C1			
Azkoitia	GIPUZKOA	11.463	A1					
Azpeitia	GIPUZKOA	14.509	A1					
Bakio	BIZKAIA	2.628	A1				E3	F1,2

.../...



Herri -Kontuen
Euskal Epaitegia

Tribunal Vasco
de Cuentas Públicas

AYUNTAMIENTO	TH	POBLACIÓN	DEFICIENCIAS						
			A	B	C	D	E	F	
Baliarrain	GIPUZKOA	131	A1	B1					F1
Barakaldo	BIZKAIA	100.502	A4		C1				
Barrika	BIZKAIA	1.534	A2						
Barrundia	ÁLAVA	924	A1		C1				
Basauri	BIZKAIA	41.799	A2						
Beasain	GIPUZKOA	13.792	A1						
Bedia	BIZKAIA	1.020	A1						
Beizama	GIPUZKOA	170	A1						
Belauntza	GIPUZKOA	269	A2						F1
Berango	BIZKAIA	6.947	A1						F2
Berantevilla	ÁLAVA	479	A1	B1	C1				
Berastegi	GIPUZKOA	1.067		B1	C1				
Bergara	GIPUZKOA	14.763	A1						
Bermeo	BIZKAIA	17.159	A4						
Bernedo	ÁLAVA	567			C1				
Berriatua	BIZKAIA	1.249	A1						
Berriz	BIZKAIA	4.829	A1					E3	F1
Berrobi	GIPUZKOA	564	A2	B2	C1	D3			F1,2
Bidegoian	GIPUZKOA	525	A1			D3			F1
Bilbao	BIZKAIA	349.356							F1
Busturia	BIZKAIA	1.717	A1			D3			F1
Campezo	ÁLAVA	1.127	A3		C1				
Deba	GIPUZKOA	5.424	A1						
Derio	BIZKAIA	5.828	A1						
Dima	BIZKAIA	1.404							F1
Donostia/San Sebastián	GIPUZKOA	186.500	A1						
Durango	BIZKAIA	28.691	A4			C3		E5	F2
Ea	BIZKAIA	864							F1,2
Eibar	GIPUZKOA	27.439	A1						
Elduain	GIPUZKOA	239			C3				F2
Elgeta	GIPUZKOA	1.139			C1	D3			F2,4
Elgoibar	GIPUZKOA	11.518	A1		C1				
Erandio	BIZKAIA	24.457	A1		C1				
Ereño	BIZKAIA	249	A1	B1		D1,3			F1
Ermua	BIZKAIA	16.247	A2						
Errenteria	GIPUZKOA	39.178			C1			E5	F1,2
Errezil	GIPUZKOA	606	A2			D3			
Errigoiti	BIZKAIA	532	A4		C1				F2
Eskoriatza	GIPUZKOA	4.064	A1						
Etxebarria	BIZKAIA	805	A1			D3			
Ezkio-Itsaso	GIPUZKOA	602	A1	B1					F1
Forua	BIZKAIA	978	A2		C3				F2
Fruiz	BIZKAIA	547	A1						F1
Gabiria	GIPUZKOA	496	A2		C1				
Galdakao	BIZKAIA	29.219	A4						
Galdames	BIZKAIA	822	A2		C1				F1,2
Gamiz-Fika	BIZKAIA	1.348	A1		C3				

.../...



Herri -Kontuen
Euskal Epaitegia

Tribunal Vasco
de Cuentas Públicas

AYUNTAMIENTO	TH	POBLACIÓN	DEFICIENCIAS					
			A	B	C	D	E	F
Garai	BIZKAIA	330		B1				
Gatika	BIZKAIA	1.611	A3					F2
Gautegiz Arteaga	BIZKAIA	895	A1				D2,3	F2
Gaztelu	GIPUZKOA	170	A1					
Gernika-Lumo	BIZKAIA	16.863	A3					
Getaria	GIPUZKOA	2.686	A1			C2		
Getxo	BIZKAIA	79.839	A4			C3		
Gizaburuaga	BIZKAIA	215	A2				D1	F1
Gorliz	BIZKAIA	5.607	A4					
Güeñes	BIZKAIA	6.522	A4					
Harana	ÁLAVA	260				C3		
Ibarra	GIPUZKOA	4.268	A1					
Ibarrangelu	BIZKAIA	632	A1				D2,3	F1,2
Igorre	BIZKAIA	4.229	A1					
Ikaztegieta	GIPUZKOA	464						F4
Irun	GIPUZKOA	61.113	A1			C2		
Irura	GIPUZKOA	1.665	A1	B1		C1		F1
Iruraiz-Gauna	ÁLAVA	517	A1			C1		
Ispaster	BIZKAIA	715	A1			C1		F2
Itsasondo	GIPUZKOA	669	A1					F2
Iurreta	BIZKAIA	3.856	A2			C2		F2
Izurtza	BIZKAIA	279	A1					F1
Kortezubi	BIZKAIA	445	A1				E3	F1,2
Kuartango	ÁLAVA	357				C1		
Labastida	ÁLAVA	1.476				C1		
Lagrán	ÁLAVA	170				C1		
Laguardia	ÁLAVA	1.528				C3		
Lanciego	ÁLAVA	685						F2
Lanestosa	BIZKAIA	270		B1			D3	
Lapuebla De Labarca	ÁLAVA	828		B1				
Larrabetzu	BIZKAIA	2.016	A1					
Larraul	GIPUZKOA	259	A1					
Lasarte-Oria	GIPUZKOA	18.024	A1			C1		
Laukiz	BIZKAIA	1.148	A1					
Leaburu	GIPUZKOA	362	A1					
Legazpi	GIPUZKOA	8.638	A1					
Legutio	ÁLAVA	1.749	A1			C1		
Leintz-Gatzaga	GIPUZKOA	258	A1	B1		C1		F1
Leioa	BIZKAIA	30.637	A1					
Lekeitio	BIZKAIA	7.374	A3					
Lemoa	BIZKAIA	3.475	A1					F1,4
Lemoiz	BIZKAIA	1.137						F1
Lezama	BIZKAIA	2.448	A1				E3	F1
Lizartza	GIPUZKOA	637						F1
Llodio	ÁLAVA	18.510	A1					
Loiu	BIZKAIA	2.484					D3	

.../...



Herri -Kontuen
Euskal Epaitegia

Tribunal Vasco
de Cuentas Públicas

AYUNTAMIENTO	TH	POBLACIÓN	DEFICIENCIAS					
			A	B	C	D	E	F
Mañaria	BIZKAIA	517						F1
Markina-Xemein	BIZKAIA	4.982	A2					F1
Maruri-Jatabe	BIZKAIA	948		B1				
Mendata	BIZKAIA	368	A1		C1			
Mendexa	BIZKAIA	440	A1			D1		F1
Meñaka	BIZKAIA	745	A2					
Moreda De Álava	ÁLAVA	238	A2					
Morga	BIZKAIA	427	A3			C2		
Mundaka	BIZKAIA	1.929	A1					F1
Mungia	BIZKAIA	17.022				C1		
Munitibar-Arbatzegi Gerrikaitz	BIZKAIA	458	A2				D1	F1
Murueta	BIZKAIA	311	A1				D3	F1
Muskiz	BIZKAIA	7.620	A2					
Mutiloa	GIPUZKOA	252	A1	B1	C1	D3	E4	F1
Mutriku	GIPUZKOA	5.225	A2			D1		F1
Muxika	BIZKAIA	1.457	A3					F2
Nabarniz	BIZKAIA	232	A1				D2,3	F1,2
Navaridas	ÁLAVA	223					E3	F4
Okondo	ÁLAVA	1.149	A1			C1		
Olaberria	GIPUZKOA	942				C1		
Ordizia	GIPUZKOA	9.767	A1					
Orendain	GIPUZKOA	192	A2	B1				F1
Orio	GIPUZKOA	5.524	A1				D3	
Ormaiztegi	GIPUZKOA	1.312	A2	B2	C2			F2
Orozko	BIZKAIA	2.613	A4					F1,4
Ortuella	BIZKAIA	8.397	A2					F1
Otxandio	BIZKAIA	1.291	A1			C3	D3	F1
Oyón-Oion	ÁLAVA	3.279	A4	B1	C1			
Pasaia	GIPUZKOA	15.849	A1	B1			D3	F1,2
Plentzia	BIZKAIA	4.347	A4					F1
Portugaleta	BIZKAIA	47.233	A4					
Ribera Baja	ÁLAVA	1.334				C1		
Samaniego	ÁLAVA	326				C1		
San Millán	ÁLAVA	743	A1			C1		
Santurtzi	BIZKAIA	47.020	A1					F2
Segura	GIPUZKOA	1.473	A2				D3	E4
Sestao	BIZKAIA	28.651	A4			C3		F1
Sondika	BIZKAIA	4.550					D3	E3
Sopelana	BIZKAIA	12.977	A4					E3
Sopuerta	BIZKAIA	2.575	A1					
Soraluze	GIPUZKOA	4.018	A1					
Sukarrieta	BIZKAIA	360	A2				D3	F1
Ubide	BIZKAIA	176				C3	D3	F1,2
Ugao-Miraballes	BIZKAIA	4.094	A2					
Urduliz	BIZKAIA	3.770	A1			C1		
Urduña-Orduña	BIZKAIA	4.246	A4					F1

.../...



Herri -Kontuen
Euskal Epaitegia

Tribunal Vasco
de Cuentas Públicas

DEFICIENCIAS		Nº
		AYUNTAMIENTOS
DEFICIENCIAS EN LOS PLAZOS DE APROBACIÓN EN LA APROBACIÓN DEL PRESUPUESTO		
A1	1er trimestre 2013	100
A2	2º trimestre 2013	39
A3	2º semestre 2013	9
A4	Presupuesto prorrogado.....	22
EN LA APROBACIÓN DE LA LIQUIDACIÓN		
B1	Entre 01/04/2014 y 31/07/2014	23
B2	Entre 01/08/2014 y 31/12/2014	3
B3	Posterior a 01/01/2015.....	2
EN LA APROBACIÓN DE LA CUENTA GENERAL		
C1	Entre 01/08/2014 y 31/12/2014	51
C2	Posterior a 01/01/2015.....	12
C3	No consta aprobación de la cuenta general	12
DEFICIENCIAS EN EL CONTENIDO FORMAL DE LA CUENTA GENERAL		
D1	No hay cuadro financiación	8
D2	No hay información deuda	6
D3	No hay memoria	35
DEFICIENCIAS CUALITATIVAS EN EL CONTENIDO DE LA CUENTA GENERAL: ASPECTOS PRESUPUESTARIOS		
E1	Resultado presupuestario incorrectamente calculado.....	1
E2	No calculan ajustes al resultado presupuestario del ejercicio	2
E3	Remanente de tesorería incorrectamente calculado	10
E4	No calculan remanente para gastos con financiación afectada	4
E5	Existen descuadres en la cuenta de tesorería	4
DEFICIENCIAS CUALITATIVAS EN EL CONTENIDO DE LA CUENTA GENERAL: CONTABILIDAD PATRIMONIAL		
F1	Balance o cuenta de resultados no incluyen amortización.....	67
F2	No coincide anexo deuda con balance.....	42
F3	Provisión dudoso cobro no reflejada en balance	3
F4	Provisión dudoso cobro en balance inferior a la del remanente de tesorería.....	7



Herri -Kontuen
Euskal Epaitegia

Tribunal Vasco
de Cuentas Públicas

A.3.2 ENTIDADES SUPRAMUNICIPALES

Las entidades supramunicipales que han incumplido la obligación de remitir la cuenta general del ejercicio 2013 a este Tribunal, o no ha podido ser analizada, por no mantener estructuras concordantes con lo establecido en la legislación vigente, son:

ENTIDAD	ACTIVIDAD	POBLACIÓN
No han remitido la cuenta general:		
Cons. Aguas Kuartango-Kuartangoko Ur Partzuergoa.....	1	357
Consortio De Aguas De Iruña De Oca	1	3.100
Consortio De Aguas Del Valle De Arana	1	260
Debabe Udal Euskaltegien Mankomunitatea	6	22.167
Uli Mankomunitatea	4	923
No ha iniciado la actividad:		
Consortio de Aguas de la Llanada Oriental	1	7.409

Las entidades supramunicipales en las que no se ha detectado ninguna deficiencia en los plazos de aprobación ni en el contenido formal y cualitativo de la cuenta general, son:

ENTIDAD	ACTIVIDAD	POBLACIÓN
Arratiako Udalen Mankomunitatea	2	13.945
Consortio Aguas Bilbao Bizkaia	1	1.055.214
Consortio De Aguas "Kantauriko Urkidetza"	1	33.416
Cuadrilla De Laguardia-Rioja Alavesa	5	11.294
Cuadrilla De Salvatierra	5	12.523
Mancomunidad De Aguas Del Añarbe	1	312.583
Mancomunidad Servicios Uribe Kosta	4	36.319

Las deficiencias detectadas en los plazos de aprobación y en el contenido formal y cualitativo de la cuenta general, son:

ENTIDAD	ACTIVIDAD	POBLACIÓN	DEFICIENCIAS					
			A	B	C	D	E	F
Aiztondo Zerbitzuen Mankomunitatea	4	4.090	A1	B3	C2	D5	E2,3	F1
Busturialdeko Mankomunitatea	3	2.657	A3		C3			
Cons. Prev. Extin. Incend. Y Salvamento	8	34.565	A3		C1			
Consortio Aguas Busturialdea	1	45.208	A3					F1
Consortio Aguas Llanada Sierra Elgea	1	5.671			C1			
Consortio De Aguas De Gipuzkoa	1	322.093					E4	
Consortio De Aguas De La Rioja Alavesa	1	11.294	A1					
Consortio De Aguas De Mendi-Haran	1	758	A2			D4		
Consortio De Aguas De Zigoitia	1	1.755		B1				E2
Consortio De Aguas La Lomba	1	912				D4		E2
Consortio De Aguas Troperagain	1	1.138	A3	B1		D4		E1
Consortio Estribaciones Del Gorbea	3	8.522			C1			
Consortio Mungialde De Servicios Sociales	4	23.983						F1
Consortio Residuos Gipuzkoa	3	649.719	A4		C3	D4	E3	F1
Consortio Transfronterizo Bidasoa-Txingudi	2	77.908	A2	B1				
Consortio Transportes De Bizkaia	9	760.066	A1					
Cuadrilla De Añana	5	8.822			C1			
Cuadrilla De Ayala	5	34.565	A2		C3			
Cuadrilla De Campezo-Montaña Alavesa	5	3.124				D4		
Cuadrilla De Zuia	5	9.703	A2					
Enirio-Aralarko Mankomunitatea	7	37.003	A3		C3	D5		
Enkarterriko Udal Euskaltegiko Mankomunitatea	6	22.866	A3					
Lea Artibaiko Amankomunazgoa	2	25.298	A1					
Lea Ibarreko Udal Mankomunazgoa	2	2.163	A2					F1
M. De Municipios De Las Encartaciones	2	24.455	A4		C1	D5		F1
M. Pro Minusv. Psíquicos Taller Ranzari	4	94.253	A4		C1			
Mancomunidad Bideberri	4	3.586			C1	D4,5	E2,3	F1
Mancomunidad Comarcal De Debabarrena	3	73.064	A1					
Mancomunidad De La Merindad De Durango	4	52.523	A2					
Mancomunidad De Municipios Loatzo	6	19.303	A1	B1		D3,4,5		F1,2
Mancomunidad De San Marcos	3	312.583		B1	C1			
Mancomunidad De Serv. Sociales Busturialdea	4	28.790	A1					
Mancomunidad De Servicios De Txingudi	1	77.908			C1			
Mancomunidad De Servicios Del Urola Medio	3	31.693	A2	B1	C1	D4		
Mancomunidad Del Alto Deba	2	62.596			C2			
Mancomunidad Leintz Udal Euskaltegia	6	10.994	A1					
Mancomunidad Matadero Comarcal Tolosa	2	105.739					E3	
Mancomunidad Munic. Marg. Izda. Nervion	3	253.661	A1		C1			F1
Mancomunidad Servicios Uribe-Butroe	4	9.520			C3			
Mancomunidad Urola Garaia	8	26.187	A1					
Parzonería De Entzia	7	7.409	A1		C3	D1,2,3,5,6	E2,3	
Parzonería De Iturrieta	7	4.995	A1		C3	D1,2,3,5,6		
Parzonería General Gipuzkoa Y Álava	7	7.996				D5		F1

.../...



Herri -Kontuen
Euskal Epaitegia

Tribunal Vasco
de Cuentas Públicas

ENTIDAD	ACTIVIDAD	POBLACIÓN	DEFICIENCIAS					
			A	B	C	D	E	F
Parzonería Menor De Gipuzkoa	7	5.582	A3		C3	D1,2,3,5,6	E2,3	
Saiaz Gizarte Zerbitzu Mankomunitatea	4	1.623	A3			D5		F1
Sasieta Mankomunitatea	3	69.685			C1			
Tolosaldeko Mankomunitatea	3	61.114	A2	B1	C2	D5		F1,3
Txorierriko Mankomunitatea	2	20.598	A1	B1				F1
Udalerri Euskaldunen Mankomunitatea (Uema)	6	147.764	A1	B2	C2	D3,4		F1
Urola Kostako Udal Elkarte	2	42.634	A4	B1	C3	D5		F3
Urretxu-Zumarragako Udal Euskaltegia	6	16.947	A2					

DEFICIENCIAS	Nº ENTIDADES
DEFICIENCIAS EN LOS PLAZOS DE APROBACIÓN EN LA APROBACIÓN DEL PRESUPUESTO	
A1 1er trimestre 2013	14
A2 2º trimestre 2013	9
A3 2º semestre 2013	8
A4 Presupuesto prorrogado	4
EN LA APROBACIÓN DE LA LIQUIDACIÓN	
B1 Entre 01/04/2014 y 31/07/2014	9
B2 Entre 01/08/2014 y 31/12/2014	1
B3 Posterior a 01/01/2015	1
EN LA APROBACIÓN DE LA CUENTA GENERAL	
C1 Entre 01/08/2014 y 31/12/2014	12
C2 Posterior a 01/01/2015	4
C3 No consta aprobación de la cuenta general	9
DEFICIENCIAS EN EL CONTENIDO FORMAL DE LA CUENTA GENERAL	
D1 No hay balance	3
D2 No hay cuenta de resultados	3
D3 No hay cuadro financiación	5
D4 No hay información deuda	9
D5 No hay memoria	12
D6 No hay cuenta tesorería	3
DEFICIENCIAS CUALITATIVAS EN EL CONTENIDO DE LA CUENTA GENERAL: ASPECTOS PRESUPUESTARIOS	
E1 Provisión dudoso cobro en el remanente de tesorería es inferior al estudio de cobrabilidad	1
E2 No calculan ajustes al resultado presupuestario del ejercicio	6
E3 No calculan remanente para gastos con financiación afectada	6
E4 Existen descuadres en la cuenta de tesorería	1
DEFICIENCIAS CUALITATIVAS EN EL CONTENIDO DE LA CUENTA GENERAL: CONTABILIDAD PATRIMONIAL	
F1 Balance o cuenta de resultados no incluyen amortización	14
F2 No coincide anexo deuda con balance	1
F3 Provisión dudoso cobro no reflejada en balance	2





ALEGACIONES A LOS RESULTADOS DE LA FISCALIZACIÓN DEL INFORME SOBRE LAS CUENTAS DE LAS ENTIDADES LOCALES DE LA CAPV 2013 AYUNTAMIENTO DE ETXEBARRIA

He recibido el Informe de fiscalización de las cuentas del 2013.

En la página 41, entre las “deficiencias, consta la D3, es decir, “No hay cuadro de financiación en el contenido formal de la Cuenta General”

La razón de la misma es que, aunque así conste en el índice de la Memoria, en realidad, este ayuntamiento carece de deudas.

De todas formas, adjunto el mencionado *cuadro de financiación*, aunque sea NEGATIVO.

En consecuencia solicito que, previa a la aprobación definitiva de la fiscalización del ejercicio 2013, anulen la mencionada deficiencia D3.

AYUNTAMIENTO DE ERRETERIA

La Interventora del Ayuntamiento de Erreteria, en el ejercicio de las funciones que le atribuye la ley, tiene a bien emitir el siguiente INFORME

I.- Antecedentes

Con fecha 18 de enero de 2016 ha tenido entrada en el Registro General del Ayuntamiento de Erreteria escrito del Tribunal Vasco de Cuentas Públicas, donde se recoge el informe aprobado sobre los resultados de fiscalización de las Cuentas de las Entidades Locales de la CAE, y concede a las mismas plazo de 15 días para presentar alegaciones, antes de la aprobación definitiva del informe.

En lo que respecta al Ayuntamiento de Erreteria, en el apartado A.3.1.- Deficiencias Ayuntamientos, se han señalado las siguientes deficiencias:

C1.- Aprobación cuenta general: 01-08-2014 – 31-12-2014

E5.- Existencia descuadre cuenta tesorería.

F1.- Balance o cuenta de resultado no incluye amortización.

F2.- No coincide anexo de deuda con balance.

Revisada la documentación de la Cuenta General del año 2013, y dentro del plazo concedido al efecto tengo por bien INFORMAR lo siguiente en relación a las citadas deficiencias:

C1.- Aprobación cuenta general:

01-08-2014 – 31-12-2014

La Cuenta General del año 2013 fue aprobada fuera de plazo, en concreto, por acuerdo de Pleno de 25 de noviembre de 2014.

E5.- Existencia descuadre cuenta tesorería



Revisada la documentación se constata que el acta de arqueo de la Cuenta de Tesorería a 31 de diciembre de 2013 cuadra con el balance de situación de la misma fecha. Se adjunta documentación.

Se constata en la documentación de la Cuenta General un segundo documento de situación de tesorería (páginas 75-76), donde aparecen otros importes. Este segundo documento no es correcto. El documento correcto es el de las páginas 77-78, que es el firmado por parte del Alcalde, Interventor y Tesorero.

F1.- Balance o cuenta de resultado no incluye amortización.

El motivo de la no contabilización en el ejercicio de las amortizaciones del inmovilizado es la falta de actualización del inventario municipal. Dicha actualización y consiguiente regularización de las amortizaciones está prevista realizar en este año 2016.

F2.- No coincide anexo de deuda con balance.

Analizado el anexo de deuda y contrastado con la información contable, informar, que no coincide anexo con balance de situación por los siguientes motivos:

1.- En la columna correspondiente a deuda viva 31-12-2013 se han incluido unos importes, que si bien corresponden a la deuda viva del Ayuntamiento, no corresponde contabilizar en ninguna de sus cuentas de deudas a corto o largo plazo. En concreto los importes y motivos son los siguientes:

- Importe de préstamos no dispuestos: Del préstamo KUTXA 8518744760 de importe 1.904.797,00 euros, a 31-12-2013 se encuentran sin disponer 904.797 euros.
- Préstamos de Errenteria Garatuz S.A., sociedad pública de capital público municipal. Los siguientes préstamos son titularidad de la citada mercantil, cuyo capital es municipal en un 100%, y en los mismos, el Ayuntamiento actúa como avalista. Dichos importes de deuda no procede contabilizar en las cuentas del Ayuntamiento.

BBV 75-346691: 302.720,00 euros.

CAIXA 31191275456 1.014.826,87 euros.

2.- Prestamos Gobierno Vasco. Los importes incluidos en el anexo de deuda no son correctos. Tras regularización llevada a cabo se ha constatado que su importe total a 31-12-2013 asciende a 85.844 euros, y no 61.872,21 euros, por lo que la diferencia no recogida asciende 23.971,79 euros.

Realizados los ajustes mencionados se constata que el importe de deuda viva del Ayuntamiento de Errenteria a 31-12-2013 asciende a 13.964.934,02 euros, tal y como refleja en balance de situación.

Por lo tanto, salvo el error señalado en los préstamos del Gobierno Vasco, el motivo de no coincidir el anexo de deuda con el balance de situación es que en el anexo se recoge otra información que no debe recoger el balance de situación.



AYUNTAMIENTO DE ITSASONDO

Una vez analizado el informe correspondiente a la fiscalización de las cuentas municipales, dentro del periodo de alegación, se comunica lo siguiente:

Que según los documentos remitidos por este Ayuntamiento, el anexo correspondiente a deudas no se corresponde con el balance; así pues, analizado el expediente remitido y viendo que se ha producido un error en la remisión de dicho anexo, adjunto se remite el nuevo documento corregido.

AYUNTAMIENTO DE IURRETA

PRIMERA.- DEFICIENCIAS OBSERVADAS.

En el Anexo A.3.1 del informe se expresan tres supuestas deficiencias en la documentación observada; las identificadas por las claves y conceptos siguientes:

- A.2: Aprobación del presupuesto del ejercicio 2013 en el segundo trimestre de 2013.
- F2: No coincide el Anexo de la deuda con el balance.

Pasamos a efectuar alegaciones sobre cada una de las deficiencias observadas por separado.

SEGUNDA.- SOBRE LA FECHA DE APROBACIÓN DEL PRESUPUESTO.

Es cierto que no se ha aprobado definitivamente antes del inicio del ejercicio 2013, como, por cierto, ocurre en la mayor parte de los Ayuntamientos de la C.A.P.V., tal y como se observa en el propio informe. Ello se debe a dos factores:

- i. La sobrecarga de trabajo en el Departamento, que se ha visto agravada en los últimos años con la adición de nuevos requisitos de información financiera y presupuestaria consecuencia de la nueva legislación en materia de control y
- ii. La inexistencia de mayorías políticas que permitan dar por descontada con mayoría absoluta la aprobación del Presupuesto en el Pleno conforme al proyecto conformado por la Alcaldía. Antes al contrario, se requiere de la debida negociación con los grupos municipales a fin de alcanzar los debidos consensos. No se pueden desconocer dichas limitaciones.

Aún así, la fecha de aprobación inicial del Presupuesto cabe considerarla como razonable, dado que se llevó a Comisión Informativa de Hacienda y aprobó inicialmente al comienzo del ejercicio, sin que, por otro lado, el que no esté aprobado definitivamente a 1 de enero suponga un mayor trastorno puesto que, como es conocido, automáticamente se opera con el Presupuesto prorrogado del ejercicio anterior, por lo que en definitiva está garantizada la prestación de los servicios públicos esenciales.



TERCERO.- SOBRE LA NO COINCIDENCIA DEL ANEXO DE LA DEUDA CON EL BALANCE.

Se trata de una deficiencia ya detectada con anterioridad, que está en vía de solución y que no afecta a la imagen fiel de la situación patrimonial de la entidad.

AYUNTAMIENTO DE SOPELA

CONCLUSIONES DEL INFORME, CALCULO DEL REMANENTE DE TESORERIA, DEFICIENCIA "E3"

El cálculo del remanente de tesorería no se ha realizado de forma correcta, ya que en el no se ha incluido el epígrafe "Pagos pendientes de aplicación" por importe de 1.285,77euros.

Alegación:

El cálculo del Remanente de Tesorería es un proceso informático automático, que requiere posteriormente su comprobación.

Por parte de Intervención se realizaron las correspondientes comprobaciones en la que incluye la determinación del saldo de la cuenta de balance 557 "pagos pendientes de aplicación" 1.285,77euros dándose por incluido en el cálculo del remanente, cuando realmente no estaba. Como prueba de ello se puede comprobar que en el informe económico emitido sí se incluye el mismo.

Además en expediente de la Cuenta General del ejercicio 2014 se puede comprobar que el epígrafe "Pagos pendientes de aplicación" se incluyen en el cálculo del Remanente de Tesorería, lo mismo ocurre en los ejercicios anteriores

CONSORCIO DE TRANSPORTES DE BIZKAIA

POBLACIÓN atendida con los servicios y actuaciones realizados por el Consorcio de Transportes de Bizkaia.

La Población que figura en los trabajos realizados con ocasión de la Fiscalización del informe sobre las Cuentas de las Entidades Locales de al CAE (año 2013) que ha realizado ese tribunal es de 760.066. No obstante, debe advertirse que, de conformidad con los datos del Euskal Estatistika Erakundea - Instituto Vasco de Estadística Eustat, la población estimada del Territorio Histórico de Bizkaia en 2013 era de un total de 1.150.792 y en 2012 fué de 1.154.134.

Debe considerarse que este Consorcio realiza sus actuaciones en todo el Territorio Histórico ya que es responsable, además de construir el Metro de Bilbao, de coordinar el Transporte Público en Bizkaia.

Así, en la propia Ley de creación del Consorcio de Transportes de Bizkaia se contempla la posibilidad de recibir competencias para la gestión del transporte público en Bizkaia, tras la puesta en marcha del metro, y a partir de los Acuerdos Marco firmados en junio de 1997 se



confirieron al Consorcio competencias en materia de coordinación de tarifas y reordenación del transporte público. Como consecuencia de todo ello, el Consorcio de Transportes está llevando a cabo funciones de coordinación con las distintas instituciones y operadores para la adopción de medidas tendentes a la progresiva reordenación del Transporte Público de Bizkaia, como son los billetes único (Barik), la zonificación común y distintas medidas de política tarifaria. Es el responsable del diseño y la coordinación de los títulos de transporte unificados en Bizkaia, y el encargado de la emisión y gestión de los mismos, además de realizar distintos estudios, análisis de movilidad, etc. en el territorio histórico de Bizkaia.

Adjunto se remiten los datos del Euskal Estatistika Erakundea - Instituto Vasco de Estadística Eustat, relativo a la población del Territorio Histórico de Bizkaia en 2012 y 2013.



Herri-Kontuen
Euskal Epaitegia

Tribunal Vasco
de Cuentas Públicas

Beato Tomás de Zumárraga, 69
01008 VITORIA-GASTEIZ
Tel. 945 016000 www.tvcp.org